

2017

5

jaargang 25
tweemaandelijks
okt-nov 2017

Handelen

Leuvens kritisch middenstandsmagazine



HOME, WHERE DREAMS UNFOLD



KWADRAAT
VILLAPROJECTEN

Een Kwadraat Villaproject reikt u het ultieme woonconcept aan: toonaangevende architectuur, een bouwtechnisch geavanceerde woning, superieur geïsoleerd en rijkelijk uitgerust. Maar ook gloednieuw, luxueus, tot in de puntjes afgewerkt, en dus 100% instapklaar. Woningen van Kwadraat stralen dan ook een tijdloze elegantie uit, met de kracht en de persoonlijkheid die enkel de beste kwaliteit verschaft.

www.kwadraat.be

WOORD VOOR WOORD



Na een zeer succesvolle Herfstshopping en een daaropvolgende mooie Indian Summer kijken we in deze Handelen even terug op wat geweest is maar vooral op wat nog gaat komen.

Zo is Leuven voortaan zelf bevoegd voor onbewoonbaarverklaring, zijn de nieuwe ANPR-camera's in werking, organiseren de Leuvense erfgoedspelers zich als 'Erfgoedlabo', werd er een nieuwe toegang tot het park Keizersberg gerealiseerd, opent op 19 november De Smidse – de nieuwe overdekte markt – de deuren in de Sluisstraat, wordt er 4,4 miljoen uitgetrokken voor de heraanleg van enkele straten, zal het Alfons Smetsplein een groen rustpunt worden in de Stad, wordt de Tiensevest 60 omgevormd tot een internationaal trefpunt, is er beraad over de toekomst van de kerken, is de bouw van de tunnel onder de Tiensesteenweg voorzien voor maart 2018 en wil men eind volgend jaar starten met de bouw van de Bruulparking.

Heel belangrijk is ook dat De Lijn en Leuven gesprekken zijn opgestart over een studie voor een mogelijke implementatie van zelfrijdende bussen. Het lijkt verre toekomstmuziek, maar is dat allerminst, zo blijkt.

We wensen jullie veel leesgenot!

Yves De Pauw, Verantwoordelijke uitgever

Secretariaats- en publiciteitsadres

Handelen in Leuven vzw
Ambachtenlaan 33
3001 Heverlee (Leuven)

Hoofredactie

Eric Claes
redactie@handelen.be

Redactie en fotografie

Eric Claes, Johan Lambrechts,
Harald Scheerlinck, Yves De Pauw, Rikky Evers

Reclameregie

Themamedia N.V.

Verantwoordelijke uitgever

Yves De Pauw
Tiensestraat 28 A 0101
3000 Leuven
016 62 29 35

Heb je een zaak of ben je zelfstandige in Leuven? Wil jij ook Handelen in je bus?

Contacteer het secretariaat. Geef je naam, adres en BTW-nummer (uit Leuven natuurlijk) en vanaf het volgende nummer ontvang je ook gratis Handelen in je bus.

Handelen is het magazine van Handelen in Leuven vzw voor de Leuvense middenstand. Handelen wordt voor het grootste deel door vrijwilligers gemaakt, gedreven Leuvenaars die zich inzetten voor de promotie van de Leuvense handel. Handelen verschijnt 6 keer per jaar. Handelen komt tot stand met de steun van Stad Leuven.

Het hele creatieproces van dit tijdschrift (prepress, druk, afwerking en levering) verloopt 100% klimaatneutraal, gecertificeerd door de CO₂logic-Vinçotte label, de garantie voor echte klimaatinspanningen.

Meer info vindt u op www.vanderpoorten.be/klimaatneutraal-drukwerk

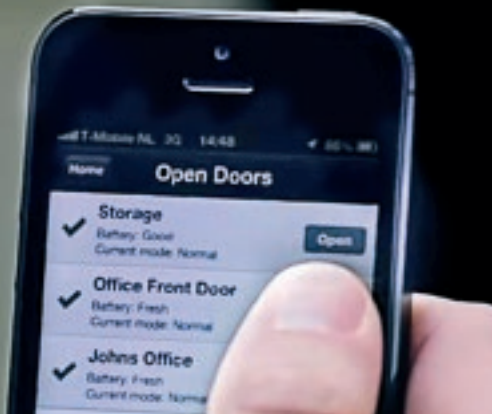


INHOUD

ANPR-camera's in werking	5
Stadsbestuur wil volgend najaar starten met bouw Bruulparking	7
Belgische onlineverkoop stijgt naar 10 miljard euro	9
Nieuwe fietsstraten in Leuven	11
Karel Van Eetvelt weg bij Unizo	11
Masterplan voor centrum Wilsele	13
Bloementapijt voor jarige schouwburg	13
De Smidse opent op 19 november	15
Alfons Smetsplein wordt groen rustpunt in de stad	19
Leuvense erfgoedspelers samen in Erfgoedlabo	21
Tiensevest 60 wordt internationaal trefpunt	23
Weekend van de Klant door Unizo en Comeos	25
Leuven denkt na over toekomst kerken	27
Herfstshopping zet modellen op de bus	29
Leuven voortaan zelf bevoegd voor onbewoonbaarverklaring	31
Vestigingswet gedeeltelijk afgeschaft op 1 januari	35
Basiskennis bedrijfsbeheer wordt ook afgeschaft	37
Nieuwe toegang voor park Keizersberg	39
Handelaars wuiven collega's uit	39
Bouw tunnel Tiensesteenweg start in maart	41
Gemeenteraadsverkiezingen 2012	43
4,4 miljoen euro voor zes nieuwe straten	45
Veel volk voor eerste Enkeskoers	47
Parksite wordt volledig vernieuwd	47
Affiches uit het Leuvense stadsarchief als spiegel van sociale geschiedenis	49
Dalend aantal leerlingen in voltijds horecaonderwijs	51
De Optimist: food sharing in aanstekelijke sfeer	53
Optiek De Pauw helemaal verbouwd	56
De Lijn en Leuven praten over studie zelfrijdende bussen	57
Wintertijd en Kerstmarkt	58
Ondernemers ondervraagd over beleid	59
Veneir schenkt originele meubels nieuw leven	61
Eén vergunning voor nieuwe winkels	62

TOEGANGSCONTROLE

BEPAAAL ZELF WIE WANNEER
UW ZAAK BINNEN KOMT,
DAG EN NACHT,
WAAR JE OOK BENT.



ADVIES EN PLAATSIING

SINDE *atelier* 1910

VAN EYCK

TIENSESTRAAT 15 | WWW.VAN-EYCK.BE

Denon

KWALITEITSVOEDING

Het betere assortiment tegen de beste prijs



Kwaliteitsvoeding Denon : een Leuvense traditie sinds 1866.

Sinds jaren vindt u bij Denon het betere assortiment vleeswaren, kaas, wijn,
fruit & groenten... Tegen de beste prijs.

Want onze kwaliteitsmerken vindt u nergens goedkoper.

Denon nv • Brusselsestraat 31 • 3000 Leuven • Tel. 016/22.12.67 • Fax 016/29.09.66

FINEKO

Accountants • Belastingconsulenten • Juristen

Toekomstlaan 38
3600 Genk
T: +32 (89) 32 95 40
F: +32 (89) 36 27 29
info@fineko.be

Koetsweg 267
3010 Kessel-Lo
T: +32 (16) 44 26 50
F: +32 (16) 44 26 51
leuven@fineko.be



www.fineko.be

ANPR-camera's in werking

Nadat enkele maanden geleden in de wijk Spaanse Kroon in Korbeek-Lo reeds ANPR-camera's werden geplaatst, is het nieuwe camerasysteem nu ook geïnstalleerd in Leuven. Op het Martelarenplein is het systeem al sinds eind augustus actief, de camera's die de voetgangersgebieden zullen controleren zijn eveneens geplaatst en treden eerstdaags in werking. ANPR staat voor Automatic Number Plate Recognition of automatische nummerplaatherkenning.



Nummerplaten van wagens worden tijdens het rijden met optische leesapparatuur gescand en met speciale algoritmes geïdentificeerd waarna de kentekens softwarematig kunnen gekoppeld worden aan een database. Die kan gevoed worden met allerlei lijsten van autokentekens waarmee iets aan de hand is (bv. openstaande boetes, belastingsschulden, niet-verzekerde wagens, verdachten van misdrijven, op te sporen personen, gestolen voertuigen,...) maar de camera's kunnen evenzeer worden ingezet bij het passeren van tolwegen, voor trajectcontrole of rekeningrijden, bij verkeersovertredingen of om na te gaan welke wagens in bepaalde zones mogen komen.

In de wijk Spaanse Kroon identificeren de ANPR-camera's het sluipverkeer dat de Tiensesteenweg tijdens de spitsuren wil omzeilen. Op het Martelarenplein

worden de camera's ingezet om de verkeersveiligheid te verhogen door overtredders te registreren en meteen te beboeten.

Sinds de heraanleg van het plein waarbij de ringweg ondertunneld werd, is het voor voertuigen verboden om het hele plein over te steken. Omwille van de veiligheid van fietsers en voetgangers op het plein wil het stadsbestuur autobestuurders stimuleren om de tunnel onder het plein te gebruiken. Maar ondanks de signalisatie wordt het verbod om rechtdoor te rijden dagelijks massaal overtreden. Prioritair vervoer, bussen van De Lijn, taxi's en dergelijke mogen wel passeren.

In Leuven zullen de ANPR-camera's dus hoofdzakelijk worden gebruikt om de verkeersregels af te dwingen, maar ze kunnen evengoed ingezet worden voor

andere doeleinden, zoals opsporings- of gerechtelijke onderzoeken. Maar zolang de procureur des Konings hier niet specifiek om vraagt, wil burgemeester Tobback de ANPR-camera's voorlopig niet automatisch gebruiken voor de opsporing van criminelen. De gegevens van wie een camera voorbijrijdt worden door de politie gedurende een maand bijgehouden.

Recent werden ook reeds de ANPR-camera's in de voetgangersgebieden van de binnenstad geïnstalleerd. Deze moeten ongewenst verkeer uit de voetgangerszones weren. Het gaat om ruim dertig vaste camera's die het voetgangersgebied in het centrum volledig afbakenen. De activatie gebeurt dit na jaar. Er werd ook één mobiele ANPR-camera gekocht, die kan dus overal worden ingezet. Op termijn zullen dan ook de verzinkbare paaltjes in de binnenstad verdwijnen. Zodra de camera's actief zijn, worden die overbodig omdat het systeem meteen ziet wie waar in welke periode passeert en overtredders automatisch worden beboet.

In september werd al duidelijk dat de ANPR-camera's vlot werken. Van mei tot augustus werden ongeveer 6.300 overtredders gesnapt in de wijk Spaanse Kroon. Na de installatie op het Martelarenplein werden op amper twee weken tijd meer dan tweeduizend autobestuurders beboet. De camera's hebben iets meer dan een miljoen euro gekost. Het gebruik van ANPR-camera's is volgens burgemeester Tobback veel efficiënter dan de politionele inzet van agenten en motorrijders om overtredders te betrappen.





Brabantthal ruimte voor ideeën



- 6500 m²
- Van 3 tot 9000 personen
- 1200 parkeerplaatsen
- Publieks- en vakbeurzen
- Bedrijfsevenementen
- Vergaderingen
- Congressen
- Privéfeesten

Brabantlaan 1
3001 LEUVEN
t 016 38 30 11
f 016 38 30 10
info@brabantthal.be
www.brabantthal.be



DULST
wijn met advies

*Laat u verrassen ...
door onze met zorg geselecteerde wijnen*

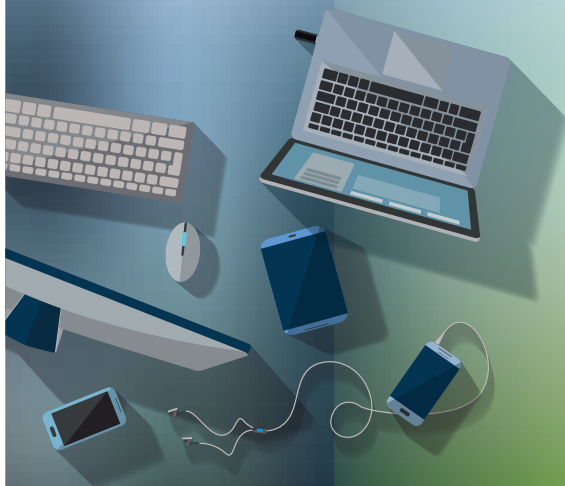
- een uitgelezen assortiment Franse, Spaanse & Italiaanse wijnen
- rechtstreekse & exclusieve import
- een gedreven team met meer dan 20 jaar ervaring staat garant voor een uitstekende service & advies

Wij maken tijd voor uw (wijn)keuze!

Bierbeekstraat 21 • 3052 Blanden • 016/40 10 28 • wijnen@dulst.be • www.dulst.be

[FABEL]

**Digitaal
is beter voor
het milieu.**



[FEIT]

Papier is beter recycleerbaar!

Digitale media zijn **niet** noodzakelijk **duurzamer dan papier**. Papier behoort tot de meest recycleerbare en gerecycleerde materialen op aarde. Met een Europese **recyclagegraad van 72%** is de papierindustrie dé kampioen van de **circulaire economie**. De belangrijkste grondstof voor het maken van papier is... oud papier.*

Als gecertificeerde **100% klimaatneutrale drukkerij** maken wij die cirkel graag rond.

**Drukken op papier:
een (milieu)bewuste keuze!**

VP Van der Poorten
We make paper talk

Stadsbestuur wil volgend najaar starten met bouw Bruulparking

Tijdens de gemeenteraad van september ontstond niet voor het eerst nog eens een discussie over de door de huidige coalitie geplande Bruulparking. Deze moet plaats bieden aan zeshonderd wagens en is in de eerste plaats bedoeld voor bezoekers aan de stad. In principe wordt het bouwdoosje volgend jaar omstreeks deze tijd in gang gezet, al wordt die planning omwille van de bezwaren en procedures die lopen en mogelijk nog zullen volgen wellicht niet gehaald. Na de aanleg zullen in de omgeving enkele straten en pleinen zoals de Vismarkt verkeersarm of verkeersluw worden gemaakt.



Schepen van Openbare Werken Dirk Robbeets (sp.a) sluit uit dat er zal getalmd worden met de aanleg. “De Bruulparking is zeer belangrijk voor de leefbaarheid van de benedenstad. Wij willen zo snel mogelijk beginnen met de bouw, als het even kan volgend najaar”, reageert Robbeets.

Ook gemeenteraadslid Luc Ponsaerts (Open Vld) stelt dat de Bruulparking een onmisbare schakel is in het noodzakelijke herwaardingsproces van de benedenstad. “De plannen terug op de lange baan schuiven, is voor ons geen optie, we zien het zelfs liever nog wat sneller vooruitgaan. Onze fractie heeft steeds gewezen op de noodzaak van meer parkeerfaciliteiten in dit stadsdeel”.

De initiatiefnemers van de parking, sp.a en CD&V, vormen in Leuven de meerderheid. Groen is tegen de nieuwe parking en stelt voor om de plannen tenminste tot na de volgende gemeenteraadsverkiezingen (14 oktober 2018) ‘on hold’ te zetten. Open Vld zegt net het omgekeerde: “het stadsbestuur zou inzake de Bruulparking beter nog een tandje bijsteken”.

De N-VA, die zich tijdens de kiescampagne van 2012 tegen de parking had verzet, onthield zich twee jaar geleden bij de stemming over de parking. De partij sprak zich tijdens het debat wel positief uit voor de Bruulparking. Volgens hen is een parking op de Bruul

op korte termijn nuttig en noodzakelijk. Ook Vlaams Belang onthield zich tijdens dezelfde stemming.

Het stadsbestuur wil graag volgend najaar beginnen met de bouw van de nieuwe parking. Voor Groen is het onbegrijpelijk dat dit plan wordt uitgevoerd omdat de aanleg volgens hen in alle opzichten volkomen haaks staat op het voornemen van Leuven om klimaatneutraal te worden tegen 2030. Raadslid David Dessers van Groen omschrijft de bouw van de Bruulparking als “een fataal slechte beslissing die Leuven nog voor lang zal vastkluisteren aan een achterhaalde mobiliteitsvisie”. De partij vreest ook voor overlast in de buurt.

“Door de ontwikkelingen aan het station, met een verfraaiing van de publieke ruimte en de realisatie van diverse ondergrondse parkeerfaciliteiten, kreeg deze buurt een fantastische boost. Door het wegtrekken van heel wat diensten, kantoorfuncties en met een chronisch gebrek aan parkeerfaciliteiten bleef de benedenstad wat verweesd achter. Wij waren dan ook bijzonder blij toen het stadsbestuur definitief koos voor de aanleg van de Bruulparking”, zegt Ponsaerts.

Vismarkt

Hij is het met Groen eens dat de ontwikkelingen en inzichten rond mobiliteit een voortschrijdend proces zijn, maar vindt dat een rotatieparking op



DE NIEUWE VOLVO XC60

ONTDEK DE TOEKOMST VAN VEILIGHEID



Alles wat we doen, begint bij mensen. Dus hebben we bij het ontwikkelen van de nieuwe XC60 in de eerste plaats gedacht aan iedereen in en rond de wagen. Het resultaat? De nieuwe XC60 is uitgerust met onze meest geavanceerde veiligheidssystemen ooit. Zo stuurt de XC60 autonoom bij wanneer een aanrijding met een tegenligger of met een voertuig in uw dode hoek dreigt en stopt hij automatisch voor een voetganger wanneer u die zelf niet tijdig opmerkt. Want soms zijn de dingen die niet gebeuren, het belangrijkste.

DE NIEUWE VOLVO XC60

ONTDEK DE TOEKOMST VAN VEILIGHEID, VANAF 18 SEPTEMBER BIJ UW VOLVO-VERDELER.

2,1 - 7,7 L/100 KM | 49 - 176 G CO₂/KM (NEDC)

 GEEF VOORRANG AAN VEILIGHEID. Milieu-informatie KB 19/03/2004: www.volvocars.be.

Lacom nv

Ambachtenlaan 2 - 3001 Leuven
016 40 07 20
lacom@lacom.be - www.lacom.be

Mechelsesteenweg 309 - 1800 Vilvoorde
02 252 01 67
lacom@lacom.be - www.lacom.be



deze plaats één van de middelen is om dit boeiende stadsdeel een nieuw reveil te geven.

“Zo kan men onder andere het bovengronds parkeren reduceren om de publieke ruimte op een aangename en attractieve manier in te richten. We mogen toch ook niet vergeten dat we de broodnodige herinrichting van de verhakkelde en slordige Vismarkt hebben gekoppeld aan de realisatie van de Bruulparking. De Vismarkt schreeuwt naar een aanpak die van dit plein en deze omgeving een plaats kunnen maken waar men absoluut wil zijn”, aldus Luc Ponsaerts.

Voor Open Vld kadert de realisatie van de Bruulparking in een brede visie rond de benedenstad, zodanig dat dit stadsdeel niet alleen kan uitgroeien tot een fijne plek om te wonen maar waar ook andere functies zoals culturele, historische, toeristische... op hun waarde worden geschat, waar handel wordt gestimuleerd en waar jonge ondernemers kansen krijgen.

Hertogensite

In die zin vindt de liberale partij het ook belangrijk dat de nieuwe podiumkunstenzaal een plaats krijgt op de toekomstige Hertogensite en zo een culturele cluster kan vormen met de Predikherenkerk en het Augustinessenklooster. Zo'n combinatie zou voor de benedenstad hetzelfde kunnen betekenen als de schouwburg voor de Bondgenotenlaan. In die zin moet volgens Open Vld ook worden nagedacht over de functie van het Sint-Jacobsplein en welke inspirerende invulling de beschermde maar bouwvalige Sint-Jacobskerk kan krijgen.

“We begrijpen wel de ongerustheid en de wreveld van de omwonenden. Elke verandering roept vragen op en het is normaal dat men nadenkt over de eventuele consequenties van een dergelijke ingreep. Maar anderzijds is een stad nooit af en zal er altijd moeten gebouwd en verbouwd worden. Bewoners hebben recht op de juiste informatie, zodanig dat indianenverhalen en fake news het debat niet gaan beheersen”.

“Voor ons is het vooral belangrijk dat de Bruul, na de werken, zijn sociale functie weet te verstevigen en dat het park ook in de toekomst een leuke plek blijft met veel groen. Als oppositiepartij willen wij er wel op toezien dat het project financieel niet ontspoot door allerlei onvoorziene technische omstandigheden”, besluit Luc Ponsaerts.

Belgische onlineverkoop stijgt naar 10 miljard euro

De onlineverkoop in België loopt dit jaar op tot 10 miljard euro. Dat voorspelt BeCommerce, de Belgische vereniging van onlinehandelaars. De voorspelling is een extrapolatie van de cijfers van de eerste jaarahelft. Daarin gaven de Belgen voor 4,9 miljard euro uit op het internet. De online-uitgaven lagen in de eerste zes maanden van 2017 liefst 10% hoger dan in dezelfde periode vorig jaar. In 2016 werd net geen 9,1 miljard euro online uitgegeven.

Consumenten geven het meeste online geld uit aan vliegtuigtickets, hotels, evenementen en reizen. Belgen geven gemiddeld 118 euro per aankoop uit. Het online winkelen vertegenwoordigt nu 17% van alle uitgaven. De categorie ‘computer en accessoires’ was de sterkste groeier in de eerste helft van het jaar: +31% tegenover een jaar eerder. In deze categorie gebeurt 23% van de uitgaven online.



Kook- en bakplezier

MERCKX n.v.

Diestsestraat 187 LEUVEN

Tel 016 / 23 79 47 - Fax 016 / 22 80 16

www.merckx-nv.be



TE KOOP / TE HUUR


**IMMO
VERIMASS**

Louis Melsensstraat 8 • 3000 Leuven • 016 284 888 • www.verimass.be




De Blauwe Schuit
Ontdek drink eet

Vismarkt 16 Leuven

016 / 22 05 70

www.deblauweschuit.be

Nieuwe fietsstraten in Leuven



rijbaan fietsen. Auto's mogen hen niet voorbijsteken.

De gekende verkeersborden duiden officieel aan waar de fietsstraat begint en eindigt. Om te verduidelijken dat de fietser voorrang heeft in zo'n straat, is het asfalt over de hele lengte van de fietsstraat bordeauxrood gekleurd. Eind dit jaar zal ook het eerste deel van de Martelarenlaan omgevormd zijn tot fietsstraat, waarna het tweede deel volgt. Waar geen ruimte is om een fietsstraat aan te leggen, bijvoorbeeld omwille van tweerichtingsverkeer voor wagens, legt de stad fietssuggestiestroken aan.

Het stadsbestuur blijft aan een hoog tempo nieuwe fietsstraten creëren in het centrum. In zes straten in de Leuvense binnenstad werden de jongste weken in totaal 5,5 km nieuwe okerkleurige fietssuggestiestroken aangelegd. Door de invoering van het verkeerscirculatieplan vorig jaar, waarbij het autoverkeer op de lussen geconcentreerd wordt, ontstond ruimte om in een aantal straten aanpassingen te doen om het voor fietsers veiliger te maken. Het aanleggen van de fietssuggestiestroken is één van de maatregelen die het stadsbestuur oplijstte in zijn fietsplan.

“We willen van onze universiteitsstad de fietsstad van België maken. Fietsen zal de leefkwaliteit in onze stad verbeteren en tegelijkertijd de bereikbaarheid garanderen. Om dat te bereiken zou tegen 2030 ongeveer 33% van alle verplaatsingen in de stad per fiets moeten gebeuren. Uit de evaluatie van het circulatieplan bleek al dat het aantal fietsers in de binnenstad is toegenomen”, aldus schepen van Openbare Werken Dirk Robbeets.

In de Bondgenotenlaan, de Kapucijnenvoer (tussen de Janseniusstraat en de ring), de Naamsestraat (tussen de Sint-Michielsstraat en de ring), de Jean-Baptiste Van Monsstraat en de Vaartstraat (tussen de J.P. Minckelerstraat en de Havenkant) werd aan beide zijden van de straten een fietssuggestiestrook van anderhalve meter aangebracht. Op de Havenkant wordt tussen de Vaartstraat en de Schipvaartstraat aan één kant

een fietssuggestiestrook aangelegd. De aanleg kost in totaal 270.000 euro.

Riddersstraat

Ook de Riddersstraat is sinds de invoering van het circulatieplan een éénrichtingsstraat geworden. De straat kreeg nu ook een invulling als fietsstraat om ze veiliger en comfortabeler te maken. In een fietsstraat mogen fietsers over de volle breedte van de

“De maatregelen uit het fietsplan moeten dat aantal nog opkrikken. De fietssuggestiestroken geven een duidelijke plaats aan de fietser op plaatsen waar de rijbaan te smal is voor een fietspad. Zo'n strook verhoogt de veiligheid voor fietsers omdat autobestuurders automatisch hun snelheid aanpassen door de optische versmalling van de rijbaan en de mogelijke aanwezigheid van fietsers”, besluit Robbeets.

Karel Van Eetvelt weg bij Unizo

Karel Van Eetvelt heeft zijn job als gedelegeerd bestuurder van zelfstandigenorganisatie Unizo opgegeven en is sinds 1 oktober baas van Febelfin en de BVB (Belgische Vereniging van Banken en Beursvennootschappen). Van Eetvelt was sinds 1 december 2004 actief bij Unizo. Naar eigen zeg-

gen was hij na bijna dertien jaar Unizo klaar voor een nieuwe uitdaging.

Unizo gaat nu op zoek naar een opvolger voor Van Eetvelt. Nationaal voorzitter Karl Verlinden van Unizo wil een grondige maar zo kort mogelijke opvolgingsprocedure. Voorlopig

is Johan Bortier, directeur van de studiedienst, waarnemend gedelegeerd bestuurder. Hij zal Unizo vertegenwoordigen naar de buitenwereld. Directeur-generaal Jan Sap blijft verantwoordelijk voor de interne organisatie. Beiden zullen de voorzitter bijstaan in de selectieprocedure.



Mac • iPad • iPhone



PC • tablet • smartphone



Fotografie



Audio • televisie



Accessoires



Eigen hersteldienst
Installaties



SELEXION **CLIX** **DIGAME**

digame.selexion.be
DIGAME • Lei 8A 3000 LEUVEN • 016 222 100 • info@digame.be
www.digame.be

kobox
horeca

Leuvens Kassacenter
Rubbens & Co
Oude Rondelaan 58 Leuven
www.rubbenskassa.be
016/23 37 92



**TIJD VOOR EEN
NIEUWE TECHNOLOGIE**

Ruim aanbod kassasystemen
Casio - Toshiba - D'Light - UnTill - Pluspunt



Leuvens Kassacenter

Service is...

LONG & 
VAN LANGENDONCK

Vlees, Wild & Gevogelte
Delicatessen

Ridderstraat 141 - B-3000 Leuven
T 016 23 18 55
F 016 20 32 39

Masterplan voor centrum Wilsele

Studiebureau Omgeving uit Berchem heeft het wedstrijd-ontwerp gewonnen voor de opmaak van een masterplan publieke ruimte in het dorpshart van Wilsele. De ontwikkeling van het nieuwe sport- en zwembadcomplex in combinatie met woonontwikkeling vormt de aanleiding voor dit plan. Het masterplan omvat de herinrichting van de oude zwembad-site tot een kwaliteitsvolle publieke ruimte en het ontwerp van een nieuw dorpsplein.



Door de introductie van een groene centrale ruimte (het Sint-Agathapad) verbindt het masterplan bestaande en nieuwe functies en creëert het een groene dorpskern. Het nieuwe dorpsplein krijgt een eenvoudige vormgeving met lange ontmoetingstrappen en wordt in een eer-

ste fase gedetailleerd ontworpen en gerealiseerd. Dat gebeurt in nauw overleg met het stadsbestuur en de inwoners.

Dorpskern

Omdat renovatie niet mogelijk is, bouwt de stad in samenwerking met

Groep Sportoase een nieuw zwembad-gebouw in Wilsele-Putkapel. Het gaat om een 25 meter-bad met acht banen, een instructiebad met beweegbare bodem, een peuterbad met speelelementen en wellnessruimten. Tevens komen er een sportzaal voor balsporten, een opbergkamer en een lounge. Ook het jeugdhuis wordt hier ondergebracht. Het ontmoetingscentrum verhuist naar een nieuwe locatie in de Bosstraat. De bouw daarvan is reeds gestart en wordt afgerond tegen het voorjaar van 2018.

Als het nieuwe zwembad klaar is, wordt het oude gebouw afgebroken, vermoedelijk in het najaar van 2018. Op die plaats komt een nieuw dorpsplein. De aanleg van het Sint-Agathaplein start in het voorjaar van 2018. Achter het nieuwe plein, aan de kant van de Boekhout, komen een nieuw gebouw met woningen, een gemeenschappelijke binnentuin en ondergrondse parkeerplaatsen. Er worden nieuwe wegen voor voetgangers en fietsers aangelegd tussen de bestaande wijken en de nieuwe gebouwen. De bestaande voetweg wordt verbeterd en doorgetrokken tot aan de kerk. Zo kan je gemakkelijk van de Bosstraat naar het nieuwe plein.

Bloementapijt voor jarige schouwburg

Ook dit jaar werd de Leuvense Grote Markt tussen 2 en 4 september weer verfraaid met een bloementapijt, samengesteld uit 111.700 begonia's. Het bloementapijt wordt ieder jaar gelegd door een veertigtal vrijwilligers en het initiatief krijgt steun van de Boerenbond en de beroepsvereniging AVBS.

Deze laatste is de federatie voor de Vlaamse sierteelt en groenvoorziening. Samen met de vier sectorvakgroepen (het Verbond van Bloemisten, het Verbond van Boomtelers, het Verbond van Snijbloementelers en het Verbond van Tuinaannemers) ontwikkelt de AVBS initiatieven en activiteiten die zich toespitsen op de belangenverdediging, de voorlichting en de promotie van hun producten.

Het thema van het bloementapijt zette ditmaal de 150-jarige Leuvense schouwburg in de kijker: op 3 september 1867 was het precies 150 jaar geleden dat de eerste voorstelling in de Leuvense schouwburg plaatsvond. Die ver-

jaardag werd tijdens het weekend van 23 en 24 september uitgebreid gevierd.

Voor het ontwerp en design van het bloementapijt was Mark Schautteet uit Zottegem verantwoordelijk. Het was de elfde keer dat in Leuven een bloementapijt werd gelegd. Voor volgend jaar ligt het thema al vast: 1918, het einde van de eerste wereldoorlog.





3,5 - 7,3 L/100 KM · 89 - 171 G CO₂/KM

Milieu-informatie KB 19/3/2004: www.mercedes-benz.be - Geef voorrang aan veiligheid.

Grow up.
Have a Sunday dinner.

Drive



GMS-Leuven

Ambachtenlaan 4 - 3001 Leuven (Heverlee) - Tel. 016 40 00 10 - www.gms.mercedes-benz.be

De Smidse opent op 19 november



De voormalige smidse van de vroegere brouwerij Artois aan de Sluisstraat wordt zoals we eerder dit jaar al schreven, getransformeerd tot een overdekte markt waar je allerlei voeding kan kopen die je ook ter plaatse kan proeven of consumeren. De opening van het nieuwe complex is gepland op 19 november. De Smidse is niet te verwarren met Hal 5 op de site van de Centrale Werkplaatsen, die in september al de deuren opende.

gebouw maakte jarenlang deel uit van een hele reeks verwaarloosde en vervallen panden in deze destijds nogal grauwe omgeving, maar werd nu volledig gerestaureerd.

Vic, Ingrid en Dimitri Haenen wilden op deze plek een zogenaamde 'foodcourt' of een overdekte markt voor voeding van ambachtelijke kwaliteit, naar analogie van een project zoals Mercat de la Boqueria in Barcelona, of iets dichterbij

In de onmiddellijke omgeving van de Sluisstraat worden verschillende woonprojecten gerealiseerd maar een nieuwe stadswijk schreeuwt echter ook om winkels en horeca. De buurt kreeg er eind april reeds het nieuwe Sluispark bij, maar projectontwikkelaar Vic Haenen van ViRiX liet al in de beginfase van het DijleDelta-project merken dat hij persoonlijke plannen had met De Smidse.

Dat pand kreeg destijds deze naam omdat brouwerij Artois hier het smeedwerk voor alle brouwerijactiviteiten uitvoerde. Ook de hoefijzers van de paarden die de bierkarren moesten trekken, werden hier vervaardigd. Het statige



WIJ WETEN ALLES VAN STREAMING.

VERBINNEN

AUDIO-VIDEO PROJECTS



SONOS

Bondgenotenlaan 119 Leuven
www.verbinnen.be

DE GESPECIALISEERDE KOFFIEZAAK SINDS
1967

KOFFIEBRANDERIJ ROM



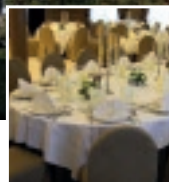
PARTICULIER & GROOTHANDEL

INDUSTRIEWEG 3
3190 BOORTMEERBEEK
016 60 43 49



www.romkoffie.be

Lassaut



Aangename salons met elk hun eigen sfeer.

Alle faciliteiten voor een prachtig huwelijksfeest, stijlvolle recepties, familiefeesten, groots diner, bedrijfsfeest, seminars, vergaderingen.



Tot 300 personen.

Airco, terras, siertuin, helihaven.

Gratis ruime private parking voor u en uw genodigden.



Kortrijksebaan 75
B 3220 Holsbeek (via E314 afrit 21)
T. +32 (0) 16 44 65 71
info@lassaut.be
www.lassaut.be



huis, wat brouwerij De Koninck doet in Antwerpen, de Holy Food Market in Gent presenteert of de Foodmet in Anderlecht klaarspeelt. Op 19 november is het zover en opent De Smidse de deuren.

Hal 5

Een project waarover bij een aantal mensen enige verwarring bestaat omdat sommigen het verwarren met De Smidse, is de voormalige industriële spoorweghal 5 op de site van de vroegere Centrale Werkplaatsen in Kessel-Lo. Die is al open sinds 10 september en biedt voorlopig onderdak aan een bar, enkele eetkraampjes en een mix aan sociale initiatieven en verenigingen die inzetten op voeding, bewegen, gemeenschapsopbouw en duurzaam ondernemen. Je kan de ruimte ook huren voor buurt- en familiefeesten, workshops, sociale en culturele bijeenkomsten, lezingen of teambuildings.

Het initiatief, opgezet door de vzw Hal 5 en een heleboel vrijwilligers is geenzins te vergelijken met De Smidse aan de Sluisstraat. Concreet bestaat Hal 5 uit een grote lange hal met een publieke binnenstraat, een ruime polyvalente hal en een bewegingshal.

Aanbod

In Hal 5 vind je een foodcourt met een bar en eetkraampjes van Wups (soepjes, quiches, wraps en eenpansgerechten), Eetba[a]r (bioboterhammen met groenten), Antico Pizza, Taberna Lisboa (Portugese tapas), Yalla Yalla (streetfood uit Beiroet) en de buurtwinkel van de Sociale Kruidenier (een laagdrempelige



winkel met speciale prijzen voor mensen met een beperkt inkomen).

Ook verenigingen vinden er onderdak, zoals het Regionaal Instituut voor Samenlevingsopbouw (RISO) en het vormingscentrum Arktos (beide vzw's werken met mensen die moeilijk hun weg vinden op school, op het werk of in de samenleving). Er is de koffiebrandrij Mok (waar je terecht kan voor een kopje of een pakje koffie en waar ook barista-workshops zullen georgani-

seerd worden), maar ook biobakkerij Korst (van akker tot bakker, met zuurdesembrood) en het bewegingsland- schap van Sporty voor kinderen.

In de bewegingshal is door Parkour van Cirkus in Beweging en We're All Athletes een bewegingspark gebouwd. Langs de Locomotievenstraat organiseert de Buurderij wekelijks een afhaalmarkt van verse lokale producten. De projectcoördinatie is in handen van Miss Miyagi, een Leuvens projectmanagementbureau dat zich specialiseert in alternatieve vastgoedontwikkelingen rechtstreeks voor eindgebruikers.

Hal 5 ligt vlak achter het station Leuven en is vlot bereikbaar te voet, met de fiets of het openbaar vervoer. De grote hal met publieke binnenstraat is zowel toegankelijk via de Locomotievenstraat als via de Diestsesteenweg. De ingang van de polyvalente hal bevindt zich langs de Locomotievenstraat. Er is geen parkeergelegenheid voor auto's aan Hal 5. Je kan je auto parkeren in Parking Station Leuven, op een vijftal minuutjes wandelafstand.



info@hal5.be
www.hal5.be

vleminckx



LEUVEN

ORESTO
PARTNER



alles voor uw keuken

kwaliteit en service
aan de juiste prijs
7000 food en non food
producten

Vleminckx Horeca Service
Stationstraat 180 bus 6D
3110 Rotselaar
T 016 29 66 35 F 016 29 61 02 info@vlem.be

NIEUW ADRES



VERKOOP VAN
Pagodetenten / PVC tenten
Stretchtenten / Spantenten
Vouwtenten / Opslagtenten
Stertenten

VERHUUR VAN
Tenten & Feestmateriaal

**Ambi
sphere**

Ambisphere BVBA
Bietenweg 14
3300 TIENEN
www.ambisphere.be

Ongedwongen smaakvol naar 2018

Bubbels met mondverwarmertjes

~
Ganzenlever, grison, amandel,
abrikoos, pistache

~
Ravelone van rivierkreeftjes,
groene asperges, kaviaar, zure room

~
Sorbet van peer met Bizonwodka

~
Hertenkalffilet, peer in rode wijn,
boschampignons, spek,
aardappel met groene kool

~
Dessertbord folies 2018

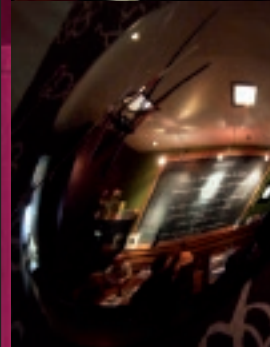
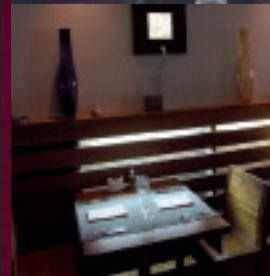
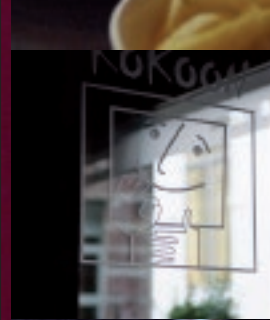
~
Koffie met versnaperingen

~
Coupe champagne 2018

Oudejaarsmenu
incl. waters, wijnen en
champagne om middernacht
€ 90,- per persoon.

Reservatie is enkel bevestigd na betaling
voorschot van € 60,- per persoon
op rekening BE62 3300 6657 1861

Aanvang: 20.00 u. stipt!

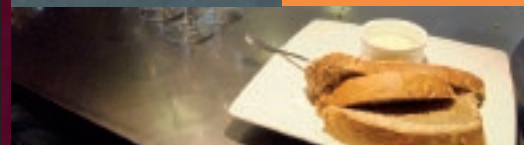


Ongedwongen smaakvol

KOKOON

Zullen we 31 december eens 'kokoonen'?

Restaurant Kokoon,
's Meiersstraat, 1 - 3000 Leuven
016 23 07 26 - www.kokoon.be



Alfons Smetsplein wordt groen rustpunt in de stad

We schreven vorig jaar reeds over de geplande heraanleg van het Alfons Smetsplein. Begin 2018 is het zover en zullen de werken effectief beginnen. Onder het plein bevindt zich de ondergrondse parkeergarage (de Patriaparking) die kampt met insijpelend water. Dat probleem wordt tegelijk met de werken aan het plein aangepakt. De kostprijs van het hele project wordt geraamd op ongeveer 743.000 euro.

Het plein wordt vooral gebruikt als verbinding tussen de Tiensestraat en het Pauscollege en de Pieter De Someraula en het stadspark wat verderop. Het geheel oogt nogal grijs en saai en is de naam plein eigenlijk amper waard. Het stadsbestuur wil deze omgeving transformeren tot een groen en aangenaam rustpunt in de buurt. Behalve meer groen komen er ook zitbanken en een aangepaste verlichting. Het geheel wordt tevens beter toegankelijk gemaakt.

“Het plein bestaat inderdaad louter uit steen en beton, terwijl het potentieel

zoveel groter is. We hebben in overleg met de buurtbewoners heel bewust gekozen voor een groen ontwerp, met grasvlakken, bloemen, meerstammige struiken en kleine bomen die tijdens warme zomerdagen voor schaduw moeten zorgen. Het geheel wordt een groene rustplek in het hart van de binnenstad”, zegt schepen van Openbare Werken Dirk Robbeets.

Anti-graffiti

“De randen van de groene zones worden vervaardigd uit wit beton en zijn geschikt om op te zitten; ze krijgen ook

een anti-graffitibehandeling. Het plein zelf zal bekleed worden met dezelfde kleiklinkers als het autovrije gedeelte van de Tiensestraat. Deze bedekking zal ook worden gebruikt voor de heraanleg van het vlakbij gelegen Herbert Hooverplein”, vervolgt Valerie Philippaerts, afdelingshoofd van de Leuvense studiedienst weg- en waterbeheer.

Naast de zitranden langs de graszones worden zitbanken met rugleuningen en armsteunen geplaatst zodat iedereen hier even kan verpozen. Zowat 30% van de aanwezige verharding verdwijnt om ruimte te maken voor brede grastreden. De trappen moeten op het druk bezochte plein leiden tot spontane en informele ontmoetingen. Het groen houdt het regenwater langer vast.

Grondspots

‘s Nachts zal het plein beter verlicht zijn dan nu het geval is. Met grondspots gericht op de bomen en ledstrips in de zitranden die de wandelweg duidelijk aangeven, zal het plein er ook in het donker prachtig uitzien. Het nieuwe Alfons Smetsplein zal zoveel mogelijk obstakelvrij en toegankelijk zijn, zodat iedereen ervan kan genieten. Behalve trappen met een leuning komen er ook hellingen voor mensen die zich verplaatsen met een rolstoel of rollator. Ook voor slechtzienden en blinden zijn de nodige hulpmiddelen voorzien.

Het nog vrij jonge Alfons Smetsplein, gelegen tegenover college De Valk in de Tiensestraat, kreeg zijn naam van een voormalige Leuvense burgemeester. In 1614 werd op deze plaats het Baiuscollege gebouwd, bestemd voor studenten in de Godeleerdheid. In 1750 werd het college helemaal verbouwd en tijdens de Franse bezetting werd het gedeelte langs de Tiensestraat (en in 1810 ook het overblijvende gedeelte) omgevormd tot kazerne. Later werd in de drie overgebleven huizen het Patriacomplex gevestigd, waar de Katholieke Kring van het arrondissement Leuven vergaderzalen inrichtte en deze ter beschikking stelde van verenigingen.

“Het nieuwe Alfons Smetsplein zal zoveel mogelijk obstakelvrij en toegankelijk zijn, zodat iedereen ervan kan genieten”, zeggen Dirk Robbeets en Valerie Philippaerts.





Echt rijplezier

VAN AVONDT. MORGEN LEGGEN WE DE LAT NOG HOGER.



 GEEF VOORRANG AAN VEILIGHEID.

Milieu-informatie (KB 19/03/04): www.bmw.be

4,3-7,5 L/100 KM • 114-172 G/KM CO₂



BMW Van Avondt werd recent overgenomen door Juma Group en dat is goed nieuws voor u. Voortaan beschikken we over extra middelen om u in de toekomst nog beter te servicen. Verwacht u dus aan een grondige opfrisbeurt, een geleidelijke uitbreiding van onze infrastructuur, extra diensten, en zoveel meer. Zo leggen we de lat voor onszelf alweer hoger. Kom binnenkort eens langs en voel hoe er een frisse wind waait in Herent.

Van Avondt bvba
Brusselsesteenweg 72
3020 Herent
Tel. 016 49 98 70
www.vanavondt.bmw.be

VA
Juma Group



In 1971 werden die gebouwen afgebroken en werd de grond gebruikt als parkeerplaats voor het stadspersoneel. In de jaren '80 van vorige eeuw werd het Patria-complex verkocht en wijzigde de hele buurt drastisch van uitzicht. Het Alfons Smetsplein vormt sindsdien de verbinding tussen de Tiensestraat en de achterzijde van het Pauscollege en de doorgang naar Aula Pieter De Somer in de Charles Deberiotstraat. Toen ontstond hier ook de ondergrondse parking in de Tiensestraat, ook vandaag nog de Patria-parking genoemd.

Thai House

In het paviljoen centraal op het plein vond gedurende vele jaren horecazaak Thai House onderdak, maar die is recent verdwenen. In de kiosk opent binnenkort een nieuwe zaak. Aan de andere zijde van het plein werden appartementen gebouwd. De blikvanger op het plein werd het Holiday Inn Garden Court Hotel, ontworpen door Hans Van Steenkiste, toen een jonge architect uit Oud-Heverlee, die hiervoor samenwerkte met studiebureau Stabo. De eerste steen werd gelegd op 7 oktober 1988 door Gaston Geens, voorzitter van de

toenmalige Vlaamse Executieve, en door Alfred Vansina, die tot 1994 burgemeester van Leuven was.

Het hotel veranderde al een paar keer van eigenaar en transformeerde enkele jaren geleden tot Mercure Leuven, als onderdeel van de hotelgroep Accor (Ibis, Novotel, ...). Momenteel is het hotel in handen van de investeringsmaatschappij CTF Development, eigendom van de familiale groep Cheng uit Hongkong, die het hotel renoveerde en integreerde in de groep Pentahotels, waarvan zij eveneens eigenaar is.

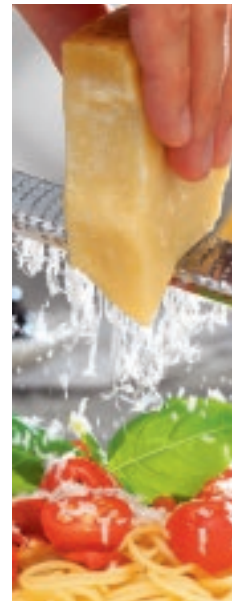
Leuvense erfgoedspelers samen in Erfgoedlabo

Dertien erkende of gesubsidieerde Leuvense erfgoedorganisaties, met als voortrekkers de stad Leuven en de KU Leuven, engageren zich met een gezamenlijke verklaring als Erfgoedlabo. Het nieuwe samenwerkingsverband werd ondertekend in aanwezigheid van Vlaams minister van Cultuur Sven Gatz. De verschillende erfgoedactoren opereren op een boogscheut van elkaar en hebben grote ambities voor de erfgoedsector in en buiten Leuven. Door structureel samen te werken, willen ze elkaar versterken en willen ze Leuven als dynamische erfgoedstad in Vlaanderen op de kaart zetten.

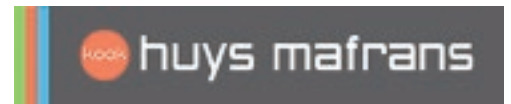
De erfgoedspelers die het voortouw nemen om dit netwerk en samenwerkingsverband op te zetten onder de naam Erfgoedlabo zijn de volgende: de Erfgoedcel en Stadsarchief Leuven, M - Museum Leuven, de rectorale Dienst Kunst & Erfgoed KU Leuven, de KU Leuven Bibliotheken Bijzondere Collecties en de Maurits Sabbebibliotheek, het KADOC, het Centrum Agrarische Geschiedenis, de Erfgoed-site Abdij van Park, het Centrum voor Religieuze Kunst en Cultuur, PARCUM, Cultureel erfgoed annuntiaten Heverlee en het Rijksarchief Leuven.

Met dit Erfgoedlabo willen de stichters een kenniscluster uitbouwen en een voorbeeldrol opnemen voor Vlaanderen. Het is de bedoeling om de resultaten, experimenten en nieuwe inzichten te delen met de brede erfgoedsector in Vlaanderen en Brussel. Op die manier wil het labo bijdragen aan de verbetering van de zorg voor en de omgang met cultureel erfgoed, zowel bij professionelen als bij vrijwilligers. Het Erfgoedlabo zal werken rond vier pijlers of werven: 'presentatie en programmatie', 'erfgoeddepot en gedeelde infrastructuur', 'kennisopbouw en -deling' en 'digitalisering'.





Voor al uw kookgerei



DIESTSESTRAAT 32 | 3000 LEUVEN | TEL 016 22 5015 | WWW.KOOKHUYSMAFRANS.BE



Tiensesteenweg 41 - 3360 Korbeek-Lo
Tel.: 016 46 33 77 - Fax: 016 46 16 57
info@deweerd-dhd.be



Deweerd nv
www.deweerd-dhd.be
Vloer- en tegelwerken

Openingsuren: ma. 13-18 uur
di. - vrij. 9-12 en van 13-18 uur
zat. doorlopend 10-16 uur
zon- en feestdagen gesloten

Tiensevest 60 wordt internationaal trefpunt

Campus Comenius aan de Tiensevest 60 wordt omgebouwd tot een 'International House' en een 'International School'. Met deze projecten wil de stad Leuven haar internationale uitstraling versterken en talent uit het buitenland aantrekken en steunen. Leuven vindt het project cruciaal voor de lokale economie. De verrijking op cultureel en sociaal vlak is een extra bonus. In principe kan de verbouwing beginnen omstreeks 1 maart 2018. Het budget voor de bouwwerken bedraagt 5 miljoen euro.



Leuven MindGate is het samenwerkingsplatform dat Leuven als dé kennisregio voor gezondheid, technologie en creativiteit op de wereldkaart wil zetten. Deze samenwerking tussen de economische en culturele sector, de stad Leuven en het onderwijsveld zette een brede bevraging op van buitenlandse kenniswerkers in Leuven.

Daaruit blijkt dat er nood is aan een 'internationaal huis' dat de internationale werknemers, onderzoekers en bedrijven helpt hun weg te vinden in de stad. Via een unieke onthaalfunctie wordt de

verhuizing naar en de integratie in Leuven vereenvoudigd.

Campus Comenius, vlak bij het spoorwegstation en het stadskantoor van Leuven, is sinds deze zomer vrijgekomen en is door zijn uitstekende ligging en beeldbepalende karakter een uitgelezen plek om dit International House te realiseren en hier tevens de International School Leuven te herhuisvesten.

Het gebouw verrees na 1930 als provinciale normaalschool voor meisjes. Tot nu was het de enige campus van UC

Leuven-Limburg die binnen de ring van Leuven ligt. Ook de opleidingen Kleuteronderwijs en Lager Onderwijs en het postgraduaat Niet-confessionele zedenleer werden hier aangeboden.

Het huidige gebouw is een ontwerp van architect Raymond Poppe en het resultaat van een architectuurwedstrijd waarvan in 1930 verslag werd uitgebracht in het tijdschrift L'Emulation. Het gebouw werd geconcepieerd met aandacht voor de buiten- en binnenafwerking in modernistische en art-deco-stijl. Raymond Poppe bouwde als gemeentearchitect in Elsene een gelijkwaardig schoolgebouw. Campus Comenius is niet beschermd, maar heeft wel erfgoedwaarde. Het ontwerpteam was verplicht hieraan aandacht te schenken en met respect om te gaan met de waardevolle exterieur- en interieurelementen van dit herbestemmingsproject.

Expats

De sfeer en aangename ruimtes in het gebouw bieden heel wat kansen om van het International House een aantrekkingspool te maken voor expats. De dienstverleners die hen ondersteunen bij het verhuizen naar en het integreren in Leuven zullen hier zoveel mogelijk worden gegroepeerd. Allerlei organisaties die werken rond internationalisering kunnen er eveneens een plek vinden. Flexplekken, kantoren en vergaderfaciliteiten worden er aangeboden aan organisaties zoals Leuven MindGate, het India House Leuven, de UCLL, ...



NIEUWE JEEP® COMPASS

HERBEREKEN UW ROUTE



JEEP® COMPASS VANAF € 24.900⁽¹⁾

Ontdek hoe de nieuwe Jeep, Compass al het Jeep-DNA verenigt in een authentieke SUV voor het gezin. Met zijn talrijke innovatieve technologieën, zijn veiligheidssystemen en zijn onevenaarbare terreincapaciteiten beantwoordt hij aan al uw behoeften, zelfs de meest onvoorspelbare.

Ervaar zelf de Compass bij uw Jeep®-verdelers.

(L/100 KM) : 4,4-6,9 (G/KM) : 117 - 160 GEEF VOORBAK AN VEILIGHEID.

(1) Prijs BTW incl. van een Jeep, Compass SPORT 1.4 MultiAir 140pk 4x2 zonder opties. Aanbiedingen voorbehouden voor particuliere klanten en geldig in het deelnemende netwerk t.e.m. 31 december 2017. U vindt het deelnemende netwerk terug op www.jeep.be. V.U.: Yann Chabert. Adverteerder: FCA Belgium N.V., Jules Cockxstraat 12a - 1160 Brussel. RPR Brussel. BTW: 0400.354.731. IBAN FCAB: BE 86 4829 0250 6150. Milieu-informatie [K.B. 19.03.04]: www.jeep.be. Foto's ter illustratie en niet contractueel. De afgebeelde voertuigen komen niet overeen met de beschreven prijzen. Jeep, is een gedeponeerd handelsmerk van FCA US LLC.

Jeep®

autostad
LEUVEN

AUTOSTAD LEUVEN

Brusselsesteenweg 3 – 3020 Leuven (Herent)

016 30 82 70 – info@autostadleuven.be – www.jeep.autostadleuven.be

23/09/17-71984-03

MAXI RUIMTE, MINI PRIJS



FIAT TIPO STATION WAGON

SPECIAL "BACK TO SCHOOL" AANBIEDING, VANAF € 12.990 ONDER VOORWAARDEN⁽¹⁾

HIJ VRAAGT WEINIG MAAR GEEFT VEEL

3,4-6,3 L/100 KM 89-147 G/KM

GEEF VOORBAK AN VEILIGHEID.



fiat.be



(1) Aanbod geldig bij aankoop van een FIAT TIPO SW POP 1.4 95 pk. Aanbevolen catalogusprijs €17.090 min Fiat korting €1.800 min de back to school-premie €300⁽²⁾ min de recyclagepremie €2.000⁽³⁾. (2) Aanbod geldig bij aankoop van een FIAT Tipo POP op een gelimiteerde stocklijst van geïdentificeerde wagens beschikbaar gedurende deze periode en geleverd voor 15 oktober 2017. (3) Recyclagepremie geldig bij aankoop van een Fiat TIPO. De recyclagepremie is geldig voor de recyclage van uw voertuig en is voorbehouden aan particuliere klanten. Deze premie wordt afgetrokken van de aankoopprijs van uw nieuwe wagen maar kan niet in geld betaald worden. De naam van de koper van het nieuwe voertuig, moet overeenstemmen met de laatste eigenaar van de oude wagen (naam staat op het inschrijvingsbewijs). Het voertuig dat wordt ingeleverd moet minstens 7 jaar oud zijn en sinds 6 maanden op naam van de koper ingeschreven zijn op het moment van ondertekenen van het aankoopcontract. (1) tot (3) Aanbiedingen voorbehouden voor particulieren en geldig van 01/09/2017 t.e.m. 30/09/2017 in het deelnemende Fiatnetwerk. U vindt de voorwaarden en het deelnemende netwerk terug op www.fiat.be. V.U.: Y. Chabert. Adverteerder: FCA Belgium n.v., Jules Cockxstraat 12a - 1160 Brussel. RPR Brussel. KBO: 0400.354.731. KBC: IBAN BE 86 4829 0250 6150. Milieu-informatie [K.B. 19.03.04]: www.fiat.be. Het afgebeelde voertuig komt niet overeen met de beschreven versie en prijzen.

FIAT **autostad**
LEUVEN

Autostad Leuven Brusselsesteenweg 3 – 3020 Leuven (Herent) – 016 30 82 70 – info@autostadleuven.be – www.fiat.autostadleuven.be

23/09/17-72028-03

Het International House moet in de eerste plaats een ontmoetingsplek worden die ruimte biedt voor initiatief en gemeenschapsopbouw. Ook meer formele evenementen en momenten voor netwerking moeten er een plaats kunnen vinden.

De International School Leuven (ISL) bestaat vier jaar en krijgt eveneens een plaats in dit gebouw. De ISL heeft een duidelijke link met het International House, maar is een heel specifiek programma op zich. Op dit moment is het een relatief kleine basisschool met een groeiperspectief. De onderwijsstijl zet in op doorgedreven differentiatie, projectwerking en speelhoekenwerking.

De schoolinfrastructuur zal mogelijk ook worden gedeeld met bijvoorbeeld de scholen van de Chinese en Poolse gemeenschappen. Het pand biedt kansen omdat

het ruimtegebruik efficiënter wordt, maar vraagt tevens om een flexibele inrichting en brengt uitdagingen met zich mee op het vlak van beheer en exploitatie.

Het gebouw gaat al jaren mee en zal door de renovatie sterk opgewaardeerd moeten worden inzake toegankelijkheid, brandveiligheid, akoestiek, technieken en energieprestatie. Het Autonom Gemeentebedrijf Stadsontwikkeling Leuven (AGSL) heeft als bouwheer inzake duurzaamheid binnen het kader van Leuven Klimaatneutraal 2030 een voorbeeldrol te spelen. Vermits het gebouw ook het hoofdkantoor wordt van Leuven Mindgate, is het evident dat ook de ambities op het vlak van creatief ontwerp, innovatie en smart building-concepten hoog zijn.

Foto's: Tim Van de Velde
(Team Vlaams Bouwmeester).



Weekend van de Klant door Unizo en Comeos



De organisaties Unizo en Comeos bundelden eind september hun krachten voor de gezamenlijke organisatie van het 'Weekend van de Klant'. Dat was een primeur, want tot nog toe organiseerden beide verenigingen elk hun eigen klantenfeest. Unizo is al vele jaren bekend van de 'Dag van de Klant' bij de zelfstandige detailhandel, Comeos organiseert al jaren haar 'Sunday Shopday' in de grotere winkelketens.

Het distributielandchap is de jongste jaren heel sterk veranderd, vooral onder invloed van de digitalisering en e-commerce. Unizo en Comeos omarmen deze evoluties maar breken tegelijk samen een lans voor het behoud en de ondersteuning van de fysieke winkels. Handelszaken, groot en klein, zorgen immers voor levendige en aantrekkelijke steden en gemeenten. Ze werpen een dam op tegen leegstand en verloedering en fungeren als ontmoetingsplaatsen die bijdragen tot de sociale cohesie. Bovendien zorgen ze voor welvaart en tewerkstelling.

Om deze troeven en de meerwaarde maximaal uit te spelen en de consument een grandioos shoppingfeest te gunnen, trekken Unizo en Comeos nu aan één touw, met al hun winkels samen. De vroegere klantendag evolueerde ook ineens naar een gans weekend. Comeos-topman Dominique Michel (Comeos) en Karel Van Eetvelt (Unizo) gaven samen de aftrap. Voor Karel Van Eetvelt was het zijn laatste dag als gedelegeerd bestuurder van Unizo.

Met tienduizenden deelnemende handelaars heeft geen enkele consument het initiatief op 30 september en 1 oktober kunnen missen. Dat uitgerekend dat weekend in Leuven ook nog de Herfstshopping werd georganiseerd, was mooi meegenomen.

www.dewitenpartners.be

DEWIT & PARTNERS

verzekeringen - immobiliën

**Voor Vastgoed en Verzekeringen
in Vertrouwen bent u bij ons op
het juiste adres**

NAAMSESTEENWEG 181 - HEVERLEE

Neem gerust Vrijblijvend contact op :
info@dewitenpartners.be - 0475/44.43.88

DEWIT & PARTNERS
verzekeringen - immobiliën

Leuven denkt na over toekomst kerken

De gemeenteraad van Leuven heeft het stedelijke kerkenbeleidsplan goedgekeurd en overgemaakt aan het Agentschap Onroerend Erfgoed. Dat is nodig om de verhoogde restauratiepremie te kunnen ontvangen voor monumentale kerken. Naast het vrijwaren van de restauratiepremies werd tegelijk met de opmaak van het plan ook een toekomstvisie ontwikkeld over de Leuvense kerken.



Schepen van Monumentenzorg Dirk Vansina, hier aan de Sint-Jan-Evangelistkerk aan de Abdij van Park in Heverlee, presenteerde het stedelijke kerkenbeleidsplan.

Net zoals bv. de Predikherenkerk in de Onze-Lieve-Vrouwstraat tegenwoordig fungeert als culturele ruimte, kunnen ook andere kerken in de toekomst een herbestemming krijgen. Handelaars kunnen dan plots in hun buurt een nieuwe concert- of tentoonstellingszaal zien verschijnen, wat nooit slecht kan zijn voor de omzet.

Het aantal bedienaars van de eredienst en het aantal kerkgangers gaat achteruit, de gemiddelde leeftijd van de gelovigen ligt vrij hoog. De vraag naar de maatschappelijke verantwoording van de kostprijs voor het gebruik en het onderhoud van de kerkgebouwen is actueel.

“Acht van de twintig Leuvense kerken zijn beschermd als monument en zeven zijn geïnventariseerd als waardevol. Het onderhoud en de restauratie zullen een blijvende zorg zijn, ongeacht het gebruik van het gebouw. Een herbestemming van een monument of een waardevol gebouw ligt immers niet voor de hand. Bovendien moet een herbestemming niet enkel respect tonen voor de erfgoedwaarde van het gebouw, maar ook voor de sacrale geschiedenis”, aldus Dirk Vansina.

Het kerkenbeleidsplan groepeert de twintig Leuvense parochies in drie pastorale zones: Leuven aan de Dijle (Leuven, Wilsele, Wijgmaal) met negen

parochies, Heverlee (vijf) en Kessel-Lo (zes). Elk van deze pastorale zones heeft een ‘hoofdkerk’ waarin wekelijks een eucharistieviering wordt gegarandeerd en alle eredienstfuncties (doop, huwelijk, begrafenis, communie, vormsel) mogelijk zijn: Sint-Pieter, Sint-Lambertus en Onze-Lieve-Vrouw Vlierbeek. De keuze van deze hoofdkerken is gebaseerd op het aantal wekelijkse bezoekers dat in deze drie het hoogst ligt, op de bereikbaarheid met het openbaar vervoer, de parkeermogelijkheden, de capaciteit en op de centrale ligging in de zone.

In elk van deze pastorale zones wordt één kerk geselecteerd waar binnen de vijf jaar een studie wordt gestart met het oog op een mogelijke herbestemming. Dat zijn Sint-Martinus in Wilsele, Don Bosco in Kessel-Lo en Sint-Michiel & Sint-Renildis in Heverlee. De laatste twee hebben vandaag al een belangrijke nevenbestemming.

Voor de Sint-Jacobskerk in de Goudsbloemstraat (niet de historische Sint-Jacobskerk) voeren de vzw Parochiale werken van het dekenaat Leuven en de kerkfabriek momenteel gesprekken met een projectontwikkelaar met het oog op een herontwikkeling van de ganse site op de hoek van de Goudsbloemstraat en de Kaboutermansstraat. Een ontwijding gevolgd door sloop is hier mogelijk.

De andere kerken worden als ‘bijkerk’ geselecteerd, wat betekent dat ze gedurende een langere termijn (vijftien jaar) nog in gebruik blijven voor de eredienst en andere eredienstfuncties in zoverre er bedienaars beschikbaar zijn. In de nabije toekomst wordt nagegaan hoe nevengebruik in deze bijkerken kan versterkt worden, uiteraard met respect voor de sacrale ruimte. Er wordt vooral gedacht aan gemeenschapsvormende activiteiten zoals concerten, repetities van koren, enz.

Ontsluiting

Voor de kerken in de binnenstad (Sint-Michiel, Sint-Kwinten, Sint-Geertrui)

www.GROEP CEULEMANS.be



ŠKODA



Audi



U W PARTNER VOOR GROOT-LEUVEN



GARAGE L. CEULEMANS NV

Brusselsesteenweg 54 - 3020 Herent - Tel. 016202693



ŠKODA



CEULEMANS MOTORS BVBA

Brusselsesteenweg 56 - 3020 Herent - Tel. 016205859



Audi

CEULEMANS HERENT

Brusselsesteenweg 45 - 3020 Herent - 016 40 18 00



CEULEMANS MOTORS BVBA

Brusselsesteenweg 56 - 3020 Herent - Tel. 016205859

wordt nagegaan hoe de toeristische ontsluiting en duiding van het erfgoed kunnen verbeterd worden. Hetzelfde gebeurt voor de Sint-Jan-Evangelistkerk (Abdij van Park in Heverlee). Voor de Sint-Pieterskerk wordt tegen het einde van de restauratie midden 2019 een volledig nieuwe toeristische ontsluiting van de kerk voorbereid in plaats van enkel de schatkamer in het koorgedeelte. Ook hier moet dat gebeuren zonder afbreuk te doen aan de hoofdbestemming, nl. gebruik voor de eredienst.

Verschillende Leuvense kerken bezitten waardevolle orgels die vandaag gebruikt worden in het kader van Leuven Orgelstad of als oefenorgel voor de studenten van de LUCA School of Arts en het Leuvense Conservatorium. Het Contiusorgel in de Sint-Michielskerk zal deze kerk naast de bestemming voor de eredienst ook een nevenbestemming als concertkerk geven.

In Leuven is tevens een belangrijke internationale gemeenschap aanwezig die gebruik maakt van de kerken, zoals in Sint-Michiel (Spaanstalige gemeenschap), in Sint-Kwinten (Engelstalige gemeenschap, Sant'Egidio), in Sint-Lambertus (Poolse gemeenschap) en in de OLV van Troost (Filipijnse gemeenschap).

Een onmiddellijke herbestemming van een kerk werd niet in het kerkenbeleidsplan opgenomen, maar wordt dus niet uitgesloten voor de toekomst. Niet zoveel mensen beseffen het, maar Leuven heeft tot dusver al heel wat kerken herbestemd.

Even op een rijtje. De Predikherenkerk (vandaag cultuurcentrum 30 CC) is wellicht de bekendste transformatie, maar er zijn ook nog: OLV Middelaars (Koptische gemeenschap), Sint-Jan-de-Doper en Sint-Lambertuskapel (Universitaire Parochie), Mariakapel (Verenigde Protestantse Kerk), Sint-Alfonsuskerk (woonzorgcentrum), kapel Vincent Broosgebouw (circusschool Cirkus in Beweging), Sint-Geertruiakapel (Scoutsmuseum), OLV ter Koorts (Kadoc), Ursulinenklooster (St. Martha and St. Mary Anglicaanse kerk), kapel Iers College (conferentiezaal), kapel Sancta Maria (polyvalente zaal school) en kapel Bleydenberg (polyvalente zaal).

Herfstshopping zet modellen op de bus

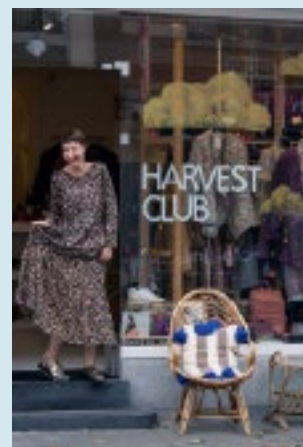


Het ging er behoorlijk levendig aan toe, tijdens de jongste Herfstshopping op zaterdag 30 september en zondag 1 oktober. Op beide dagen liepen er veel shoppers rond in de stad. In de bussen van De Lijn werden modeshows opgevoerd en in de etalages doken levende paspoppen op.

Dat was onder meer het geval bij 'In het Woud', Brusselsestraat 38, 'Signature', Bondgenotenlaan 80, 'G-Star', Diestsestraat 103, 'Steps', Diestsestraat 47, 'Queens', Brusselsestraat 6-8, 'Queens', Jan Stasstraat 18 en 'Harvest Club', Dirk Boutsstraat 3. Meer dan honderd modellen van verschillende winkels toonden de mooiste outfits tijdens verschillende straatmodeshows, klanten konden zo alvast inspiratie opdoen.

Bovendien zorgden organisator Liefst Leuven en LUCA School of Arts op verschillende plaatsen in de stad (bij 'Anna Specialty Bar' in de L. Vanderkelenstraat, 'Osteria Michele' in de Tiensestraat, 'G-Star' in de Diestsestraat en 'Café Aperò' op de Oude Markt) voor live-muziek. De Herfstshopping is net als de Lenteshopping uitgegroeid tot een vaste waarde in Leuven.

Foto's: Liefst Leuven

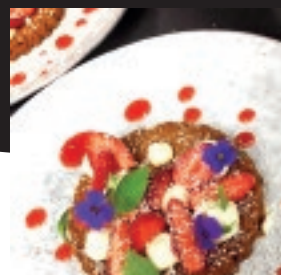




Taste

Bij Taste kom je om te eten én om te beleven. We laten je proeven van verfijnde gastronomie waarbij we nieuwe smaken en producten niet uit de weg gaan. We streven naar echte smaaksensaties en een pure streling voor de tong.

Hoor, zie, voel, ruik en proef de Tastesfeer als je bij ons komt eten en vooral... geniet.



Taste is je zesde zintuig



Naamsestraat 62, 3000 Leuven
+32(0)499/277406
www.leuventaste.be

Leuven voortaan zelf bevoegd voor onbewoonbaarverklaring

De stad Leuven kan vanaf nu de procedure tot ongeschikt- en/of onbewoonbaarverklaring volledig zelfstandig uitvoeren. De burgemeester kan daardoor zonder advies van de gewestelijke ambtenaar een woning ongeschikt en/of onbewoonbaar verklaren. Leuven is hiermee de eerste gemeente van Vlaams-Brabant en de vijfde centrumstad van Vlaanderen die hiervoor bevoegd wordt.



Door deze ontvoogding komt de verantwoordelijkheid over de procedure volledig bij de stad te liggen en wordt de procedure ook veel duidelijker voor zowel de eigenaar als de huurder. Er zal in de toekomst nog één woningonderzoek door één instantie gebeuren. Het Agentschap Wonen Vlaanderen blijft wel bevoegd voor de controles in het kader van de aanvraag van een huursubsidie en ook de strafrechtelijke aanpak via de wooninspectie blijft bij Vlaanderen.

De stad Leuven zet al jaren volop in op woonkwaliteitsbewaking. De dienst Wonen voert reeds meer dan twintig jaar woningonderzoeken uit om de woonkwaliteit te verbeteren. Dankzij zijn herstelgerichte aanpak kan de dienst voor de meeste woningen uiteindelijk een conformiteitsattest uitreiken als bewijs dat een woning voldoet aan de minimale kwaliteitsnormen van de Vlaamse Wooncode.

Bij ernstige kwaliteitsproblemen of wanneer eigenaars niet meewerken, start de dienst de procedure tot ongeschikt- en/of onbewoonbaarverklaring. Op dit ogenblik kan de burgemeester een woning echter pas administratief ongeschikt en/of onbewoonbaar verklaren na het advies van de gewestelijke ambtenaar. Enkel bij acute situaties op vlak van openbare gezondheid en openbare veiligheid is de burgemeester bevoegd om zelfstandig op te treden.

Door een aanpassing in de regelgeving kan een stad vrijgesteld worden van deze gewestelijke adviesverplichting als ze een proactief woningkwaliteitsbeleid voert en bovendien over vol-

doende gekwalificeerde technische onderzoekers beschikt. Voor Leuven is aan beide voorwaarden voldaan. Vlaams minister van Wonen Liesbeth Homans heeft het Leuvense verzoek na positief advies van Wonen Vlaanderen dan ook ingewilligd.

Preventieve aanpak

De stad Leuven voert een proactieve aanpak om de woningkwaliteit te bevorderen. Er zijn samenwerkingsovereenkomsten met het Centrum voor Algemeen Welzijnswerk (CAW) Oost-Brabant, het sociaal verhuurkantoor Spit en de sociale huisvestingsmaatschappij Dijledal inzake preventieve woonbegeleiding. De stad voert woningkwaliteitsonderzoeken uit bij nieuwe inhuurnames van het sociaal verhuurkantoor. Samen met het OCMW Leuven en CAW Oost-Brabant bouwde de stad 'het Woonanker' uit en stelde ze een wooncoach aan.

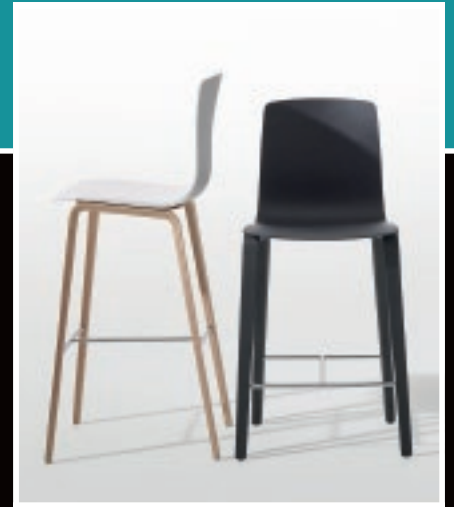
Er is tevens een procedure opgezet om vlot meldingen over woningkwaliteitsproblemen door te geven tussen de wijkpolitie en de dienst Wonen. Deze dienst geeft ook advies over bouwvoorvragen op het vlak van woningkwaliteit. Leegstand wordt actief opgespoord. De stad geeft ook aanvullende verbeterings- en aanpassingspremies. Recent werd deze proactieve aanpak inzake studentenhuysvesting nog voort uitgebouwd en versterkt met de start van de dienst Woontoezicht en de uitwerking van een kotlabel.

De burgemeester duidde ondertussen negen personeelsleden van de diensten Wonen en Woontoezicht aan als woningcontroleur. Om de deskundigheid van deze mensen te waarborgen, investeert de stad in opleiding en vorming, onder andere op het vlak van technische installaties, brandveiligheid, asbest, maar evenzeer met betrekking tot haar eigen veiligheid als woningcontroleur.



Goed zitten

Thuis én bij de collega's.



is een recht.



Ergonomie en design • Woon- en kantoorconcepten



DINING
MEETING
WORKING
WAITING
LOUNGING
EATING IN
GATHERING
OUTSIDE

Bierbeekstraat 18, 3360 Bierbeek
T 016 46 80 41
info@sioen-furniture.be
www.sioen-furniture.be
TOONZAAL MET PARKING

SIOEN 

Furniture, in touch with the future

Stomende Sauna

& infrarooddagen



NOVEMBER = ACTIEMAAND
BIJ GERVI !!!

Kom eens kijken in onze showroom ! →

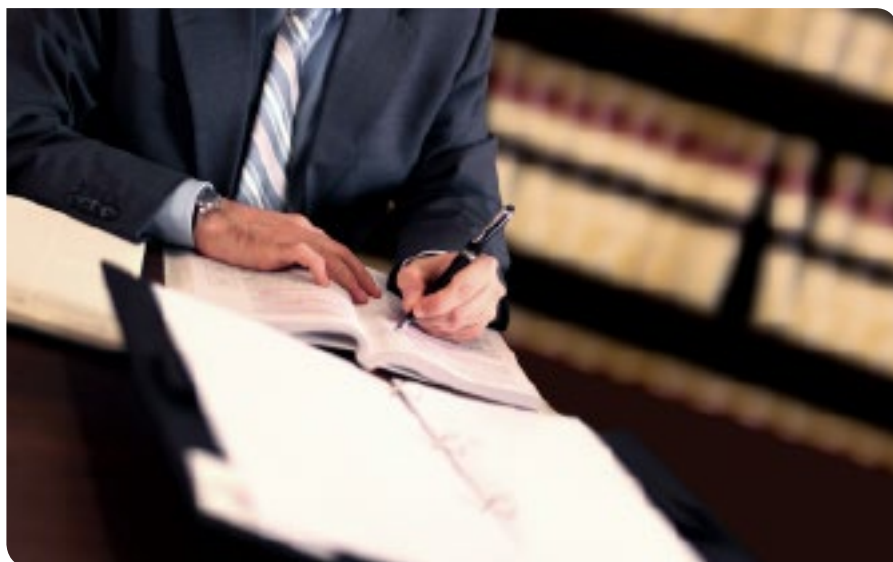
GERVI LEUVEN
www.gervi.be

Aarschotsesteenweg 584 – 016 447 034
facebook.com/gervileuven

gervi
gives you more

Vestigingswet gedeeltelijk afgeschaft op 1 januari

Nu het einde van het jaar nadert blijken heel wat mensen wakker te schrikken, maar de Vlaamse regering heeft reeds begin dit jaar beslist om de vestigingswet voor een aantal gereguleerde beroepen af te schaffen. Toen heeft daar zelfs geen gebraden haantje naar gekraaid. Enkele sectoren willen alvast een speciaal label of systeem invoeren waardoor de consument kan zien of iemand een gedegen opleiding heeft gevolgd om het beroep uit te oefenen, zodat de klant met vertrouwen een zaak kan binnenstappen.



Een gereguleerd beroep is een activiteit waarvoor je je beroepskennis moet kunnen aantonen voordat je als zelfstandige in zo'n beroep mag starten. Voor een aantal gereguleerde beroepen, moet de ondernemer in België een aantal ondernemersvaardigheden kunnen bewijzen. Dit kon aan de hand van specifieke diploma's of door het aantonen van de nodige jaren ervaring in de stiel. De gereguleerde beroepen situeren zich vooral in de bouwsector en de voedingssector. De Vlaamse regering heeft beslist om deze vestigingswet met ingang van 1 januari 2018 af te schaffen. Deze zou voorbijgestreefd zijn en op sommige vlakken zelfs discriminerend werken voor de Belgische ondernemers.

Voor een aantal beroepen werd de vestigingswet reeds eerder herzien, maar

vanaf 1 januari zal dit dus worden doorgevoerd naar alle ambachtelijke beroepen. De wetgeving wordt nu versoepeld voor de beroepen beenhouwer-spekslager, begrafenisondernemer, brood- en banketbakker, dentaal-technicus, droogkuiser-verver, fietsenmaker, garagist, kapper, masseur, opticien, restaurateur-kok-banketaannemer, schoonheidsspecialist, slager-groothandelaar en voetverzorger. Momenteel lopen ook gesprekken om de gereguleerde beroepen uit de bouwsector van de vestigingswet vrij te stellen. Het is nog niet duidelijk wat hierover beslist zal worden.

In de analyse van de vestigingswet, die overigens samen met de verschillende beroepsfederaties werd uitgevoerd, kwamen drie grote problemen naar vo-

ren die aan de basis liggen van de afschaffing. De vestigingswet zoals wij deze kennen, is niet meer verenigbaar met een Europese richtlijn. België past de wetgeving aan omdat een Europese regel stelt dat iedere Europeaan op een gelijke manier toegang moet hebben tot een beroep. Dit leidt tot de situatie dat een Europeaan met een andere nationaliteit vrij kan starten als zelfstandige in een gereguleerd beroep zonder dat de beroepsbekwaamheid moet aangetoond worden. Een Belg moet deze kennis wel aantonen. Om die ongelijkheid weg te werken, worden nu maatregelen genomen.

Verouderd

Uit de doorlichting bleek ook dat er naast de vestigingswet nog andere wetgevingen zijn die de volksgezondheid, de voedselveiligheid, de kwaliteit, milieu- en andere normen controleren. Hierdoor heeft de vestigingswet volgens de Vlaamse regering haar bestaansreden verloren. De kwaliteit van de dienstverlening wordt dus al gewaarborgd door andere wetten, zoals bijvoorbeeld de broodwetgeving, de warenwetgeving of de wetgeving voor begraafplaatsen, elk met hun eigen controleorganen. Afzonderlijke voorwaarden opleggen in een vestigingswetgeving is met andere woorden overbodig

Daarnaast is de wet verouderd en niet aangepast aan 'nieuwere' ondernemingsvormen zoals de deeleconomie, e-diensten en pop-ups, enz. De wet zet een rem op nieuw ondernemerschap en bewaakt ook enkel een (kwaliteits-) voorwaarde bij de start van de onderneming. De wet verzekert dus geen kwaliteit op langere termijn.

"Het grootste deel kwaliteitsgaranties wordt sowieso gevat in regelgeving rond bijvoorbeeld milieu, voedselveiligheid of gezondheid. Die regelgeving blijft bewaard, controles blijven gebeuren door de bevoegde diensten. Bijkomende van bovenaf opgelegde wetten zijn niet nodig. Ik begrijp wel de zorg van de sectorfederaties dat de openstelling van de markt niet mag leiden tot een vermin-

Voor wie nooit iets mist.
Behalve zijn nachtrust.



STONIC



The Power to Surprise

De nieuwe Kia Stonic. Daar krijgt u niet genoeg van.

Eindelijk een auto die uw taal spreekt. Het unieke crossover design werd ontworpen naar uw verbeelding. Met de krachtige en dynamische 1.0 Turbo GDi motor beleeft u een nieuwe manier van autorijden en wordt elke rit een avontuur. De talrijke innovatieve eigenschappen laten u toe uw leven ten volle te beleven.

KIA Gilcon Leuven

Geldenaaksebaan 321 | 3001 Leuven | T 016 40 04 36 | F 016 40 97 51 | www.gilcon.be



*7 jaar garantie of 150.000 km (wat het eerst wordt bereikt, zonder kilometerbeperking gedurende de eerste 3 jaar).

4,2 - 5,5 l/100 km 109 - 125 g/km GEEF VOORRANG AAN VEILIGHEID.



Voel u vooral niet verplicht.

Arbeidsreglementen, aansluiting bij een preventiedienst, arbeidsongevallenverzekering, sociale bijdragen, ... Als ondernemer hebt u heel wat verplichtingen, voor u en uw medewerkers. ADMB zet ze om in een investering die werkt, voor u en de mensen rondom u.

Ook daarom kiezen ondernemers voor ADMB.

Ontdek wat ADMB nóg voor u kan betekenen op admb.be.
(maar voel u vooral niet verplicht)

ADMB.be

derde kwaliteit voor de klant. Daarom heb ik hen voorgesteld om op zoek te gaan naar alternatieven, waardoor ze kunnen aangeven dat een bepaalde onderneming kwaliteit biedt. Bovendien moet de kwaliteit niet alleen bij de start van de onderneming gegarandeerd zijn, maar ook op langere termijn. Daarvoor zullen we met de sectorfederaties programma's ontwikkelen om hun leden bij te scholen en te ondersteunen in de ontwikkeling van het bedrijf", verklaart Vlaams minister van Economie Philippe Muylers.

Horeca Vlaanderen wil alvast de kwaliteit van restaurants bewaken. Nu de oude vestigingwet verdwijnt, is het tijd dat we een moderner en breder instrument ontwikkelen dat bij de tijd is en dat de brede sector kan bedienen, niet alleen de restaurants. Horeca Vlaanderen zal een kwaliteitsbeleid binnen de horeca ontwikkelen dat de doelstellingen van de oude vestigingwet nastreeft. Kennis van de culinaire traditie, voedselveiligheid, gezondheid en ondernemerschap zullen in dit nieuwe systeem terugkeren", benadrukt Danny Van Assche, afgevaardigd bestuurder van Horeca Vlaanderen.

De organisatie werkt aan een label of een ander systeem dat het verschil moet verduidelijken tussen een restaurant met een gediplomeerde chef en een eethuis waar iemand zonder koksdiploma in de potten roert. "Op 1 januari kan in principe iedereen die dat wil een restaurant beginnen. Het is dan niet meer nodig om een koksopleiding te volgen om een restaurant of een eethuis te openen. Wij willen echter het onderscheid blijven tonen tussen chefs die een kwaliteitstraject volgen en degenen die geen opleiding genoten. Het belang van een vakdiploma mag niet wegvallen", zegt afgevaardigd bestuurder Danny Van Assche.

Die maatregelen kunnen dus van sector tot sector verschillen, kwaliteitslabels als 'Keurslager' of 'Warme Bakker' hebben bijvoorbeeld ook een onderscheidende werking. Nieuwe, van bovenaf opgelegde wetten of voorstellen zijn niet wenselijk. Het zijn immers de sectoren zelf die het best een antwoord kunnen bieden op de bedreigingen, op-

portunities en evoluties in de markt. Daarnaast blijven de bestaande beleidsinstrumenten (zoals de laagdrempelige kmo-portefeuille of de initiatieven in samenwerking met partners zoals Unizo en Voka), ter beschikking van de ondernemers.

Reacties

Uit ondernemershoek klinken gemengde reacties over het afschaffen van de vestigingwet. Horeca Vlaanderen was een verdediger van de vestigingwet, maar Danny Van Assche begrijpt dat de stap gezet moet worden. "Wetende dat de bestaande vestigingwet eigenlijk een kaas met gaten was geworden en dat andere Europeanen ervan vrijgesteld worden, was de beste oplossing om deze vestigingwet niet langer te behouden. We steunen dus het besluit van Vlaams minister Muylers om de vestigingwet in Vlaanderen af te schaffen", zegt Van Assche.

Traxio, de federatie van de rijwielen- en motorvoertuigensector, wil eveneens verdere professionalisering van hun sector garanderen door het certifice-

ringsproces aan te passen aan de noden van vandaag. De accenten zullen gelegd worden op duurzaam ondernemerschap, met bijzondere aandacht voor kennis, expertise en klanttevredenheid. Ook Traxio lanceerde onlangs een eigen label. Duurzaam ondernemerschap wordt gestimuleerd door het 'Long Life Repair'-label.

Besko, de beroepsvereniging van schoonheidsspecialisten, is bevreesd dat mensen die wel degelijk een opleiding in schoonheidszorgen volgden, in de toekomst uit de markt worden gedrukt door niet of slecht geschoolden die zich toch kunnen vestigen met slechts een minimale voorbereiding.

"De beautysector vereist wel degelijk enige kennis van fysiologie, anatomie, cosmetische scheikunde, fysica, cosmetica, het gebruik van cosmetische apparatuur enz... en voldoende oefening in de praktijk om het beroep plichtbewust, klantvriendelijk en veilig uit te oefenen. Kwaliteit is immers gebonden aan studie en oefening", zegt John Boeckx, de voorzitter van Besko.

Basiskennis bedrijfsbeheer wordt ook afgeschaft

De Vlaamse regering wil het verplichte attest basiskennis bedrijfsbeheer dat tot nu toe nodig is bij het starten van een zelfstandige activiteit, eveneens opheffen.

Dat attest was bedoeld om het aantal faillissementen te beperken en voldoende ondernemerscompetenties te garanderen. Om dat ook in de toekomst te blijven doen, werkt de Vlaamse regering nu aan een 'plan van aanpak' om de levensduur van startende ondernemingen te verlengen en de ondernemerskwaliteit te versterken.

Ook private spelers, zoals werkgeversorganisaties, spelen een cruciale rol om startende ondernemers te begeleiden via het in de markt zetten van een alternatief (opleidings)aanbod zodat elke ondernemer zich kan voorbereiden op de opstartfase van een onderneming.

De sociale partners roepen de Vlaamse regering op een beleid te ontwikkelen dat in een zeer vroeg stadium zwakke schakels detecteert. Daarnaast moet rekening worden gehouden met de nieuwkomers die in Vlaanderen een zaak willen opstarten. De regering moet ook blijven inzetten op een flankerend beleid in het kader van faillissementspreventie en preventief bedrijfsbeleid.

Specialist alle
huishoudtoestellen

SELEXION[®]

beter, maar niet duurder

GRIETENS ELEKTRO



SIEMENS

Miele

www.grietens.be

Tiensesteenweg 228 - 3001 Heverlee - T: 016 22 43 54
Hoornzeelstraat 28A - 3080 Tervuren - T: 02 767 23 73

IN HET WOUD

sinds 1947
slaapmode & huishoudlinnen



Dé Woody
specialist
in Leuven en
omstreken.

In Het Woud • Brusselsestraat 38 – 40 • 3000 Leuven
016/22 53 15 • inhetwoud@skynet.be
Webshop www.inhetwoud.be

www.sbb.be

Zeker van uw zaak

Als ondernemer bent u van 's morgens tot 's avonds bezig met uw zaak. U moet daarom kunnen rekenen op een deskundige partner die u op het vlak van accountancy, fiscaliteit, boekhouding en milieureglementering ondersteunt en zekerheid biedt. Bij SBB bent u zeker van een compleet dienstenaanbod in elke fase van uw onderneming, van opstart tot opvolging. U bent toch ook graag zeker van uw zaak?



SBB Accountants & Adviseurs
Vuurkruisenlaan 2, 3000 Leuven
tel. 016 24 51 59 | fax 016 24 70 27
leuven@sbb.be

SBB
ACCOUNTANTS
ADVISEURS

Zeker van uw zaak

"Er zijn wel 500.000 ondernemers,
maar slechts 1 zoals ik."

SBB-diensten voor ondernemers en zelfstandigen

Nieuwe toegang voor park Keizersberg



er een terras aangelegd, met zitbanken en groen, zodat het lijkt alsof het park van Keizersberg doorloopt tot op het plein. Deze omgeving is ideaal om even tot rust te komen. Het terras ligt bovendien helemaal uit de wind en is naar het zuiden gericht, zodat je er ook in de vroege lente al in de zon kan zitten”, zegt de schepen.

Om de trappen en het terras te kunnen aanleggen moest langs de wand van Keizersberg een keermuur worden gebouwd. Anders bestond het risico dat de begroeiing op die helling naar beneden zou schuiven. Het hele stuk langs de keermuur is beplant met acacia's, haagbeuken en eiken, boomsoorten die al in grote aantallen in het park Keizersberg staan, wat voor een waardevolle biotoop met inheemse planten zorgt.

Voor de aanleg van de trappen werkte de stad samen met projectontwikkelaar Ghelamco, die eerder ook de parking bouwde. Ghelamco nam de aanleg en de kosten (500.000 euro) voor de nieuwe helling, de brede trappenpartij en het nieuwe groen voor zijn rekening. De stad neemt de gronden op in het openbare domein en staat in voor het onderhoud.

“De Vaartkom is geen eiland in de stad. We werken in heel Leuven aan goede fiets- en wandelverbindingen. Ook de omgeving van de Sint-Geertruikerk zal heraangelegd worden, net zoals de Mechelsestraat. Zo maken we een aangename wandel- en fietsroute van de Vaartkom via het nieuwe Sluispark naar het winkelgebied in de stad”, besluit Dirk Robbeets.

De Keizersberg, een prachtig maar bij velen onbekend park aan de Leuvense Vaartkom is de favoriete openbare plek van vele bewoners. Maar het park bevindt zich op een heuvel en is behoorlijk moeilijk toegankelijk. Om dat te verbeteren heeft het stadsbestuur langs het parkeergebouw aan de Vaartkom een grote trappenpartij verwerkt en zijn de trapjes tussen de Burchtstraat en de Tramweg vervangen door een hellend vlak.

“Het park rond de abdij van Keizersberg werd reeds in 2010 opengesteld voor alle Leuvenaars. Sindsdien werken we aan een betere toegankelijkheid van het park en een goede verbinding met Wilsele-Dorp. Eerder installeerden we in het parkeergebouw al een fietslift naar de Tramweg via het wandelpad op het dak, die druk wordt gebruikt.

De Tramweg hebben we nu ook vanuit de Burchtstraat toegankelijker gemaakt, door de trapjes te vervangen door een helling”, verklaart schepen van Openbare Werken Dirk Robbeets.

Ook vanop het Engels Plein wandel je nu vlot naar de Tramweg, via een nieuwe, brede trappenpartij. Halverwege is

Handelaars wuiven collega's uit

Lieven De Gelder van de fotokopie- en drukwerkzaak Print Service in de Tiensestraat kreeg een emotionele verrassing te verwerken, toen hij op zijn laatste werkdag plots een partytent voor zijn deur zag verschijnen. De handelaars uit de buurt wilden Lieven met een straatreceptie en een klein feestje verrassen omdat hij na vele jaren met spijt in het hart zijn zaak moet sluiten.

Er werden nog twee andere afscheidnemende handelaars uit de Tiensestraat bij het feestje betrokken: Els Schins van Singer, de winkel van naaimachines en Patrick Aubrion van chocoladezaak Antoine. Er werden enkele geschenken overhandigd en daarna werd zelfs een dansje ingezet.



K O N A

COMING SOON

Ontdek de Kona binnenkort
bij je Hyundai verdeler

K O N A
BY HYUNDAI

(L/100KM) : 5,2 - 6,7 NEDC • CO₂ (G/KM) : 125 - 153 NEDC ♦ MET VERBODING VAN VERSTROTTING

Niet contractuele foto. Milieu-informatie: (K.B. 19/3/2004): hyundai.be

 HYUNDAI

Kessel-Lo Motors

Diestsesteenweg 600, 3010 Kessel-Lo

Tel 016 26 16 77

Lindenhof

Wij zorgen voor uw feest!

- Personeelsfeesten/bedrijfsfeesten/jubileumfeesten/trouwefeesten/communiefeesten/koffietafels...
- Van 20 tot 200 personen
- Verschillende zalen
- Ruime parking
- Op 15 minuten van Leuven



Open: Ons buffetrestaurant is geopend op zon- en feestdagen van 12:00 tot 20:00 uur. Voor allerhande feesten kan men 7 dagen op 7 bij ons terecht. Voor inlichtingen of besprekingen zijn wij aanwezig op maandag van 14:00 tot 20:00 uur.

Lindenhof • Booischotsestraat 1 • 3128 Baal • 016 53 52 37
info@feestzaallindenhof.be • www.feestzaallindenhof.be

Bouw tunnel Tiensesteenweg start in maart

In maart volgend jaar begint de bouw van een tunnel voor voetgangers en fietsers onder de Tiensesteenweg, gevolgd door de aanleg van een fietspad. De werken zullen in totaal anderhalf jaar duren. De tunnel verbindt Kessel-Lo met Heverlee en moet de huidige verkeerssituatie veiliger maken. Voor de bekende frituur Tivoli op de Tiensesteenweg, die door de werkzaamheden moet verdwijnen, is een oplossing gevonden. De frituur heropent in het pand naast de huidige locatie.

De totale kostprijs voor de tunnel en het fietspad wordt geraamd op 4,7 miljoen euro. Van dat bedrag wordt 660.000 euro gesubsidieerd door het Europees Fonds voor Regionale Ontwikkeling (EFRO) en 600.000 euro door de Vlaamse overheid. Nu er met de nieuwe Spoordijk een afzonderlijke weg werd aangelegd voor gemotoriseerd verkeer zal de huidige Martelarenlaan heraangelegd worden als autoluwe fietsstraat. Ook in het nieuwe park dat tussen beide straten wordt aangelegd, zal een fietsroute lopen.

“Daarom voorzien we tevens een veilige en snellere manier om de Tiensesteenweg over te steken. We bouwen daarvoor een voetgangers- en fietstunnel, die onder de steenweg doorloopt en de Martelarenlaan met de eerste fietsbrug naar de Tivolistraat verbindt. De fietstunnel is een belangrijk sluitstuk tussen Tienen en Leuven dat op lokaal niveau de fietsverbinding naar de Abdij van Park en Haasrode verbetert”, verklaart schepen van Openbare Werken Dirk Robbeets.

Uitdaging

De aanleg van de tunnel en het bijhorende fietspad langs de sporen wordt een technische uitdaging. “De aanwezigheid van de spoorweg zorgt voor een heel beperkte werkruimte maar we willen ook het verkeer zo weinig mogelijk hinderen. Daarom zal de tunnel bovengronds worden opgebouwd en dan in enkele dagen tijd onder de Tiensesteenweg geschoven worden. Dat betekent dat we de Tiensesteenweg slechts enkele dagen voor alle verkeer zullen moeten afsluiten”, zegt Robbeets.

Zodra de tunnel geplaatst is, beginnen de werken aan het fietspad tussen de Adjudant Harboortstraat en de spoorweg. “Ook daar zitten we met technische hoogstandjes, omwille van de moeilijke toegang en de hellingsgraad van het terrein. Alle werkzaamheden, zoals het aanvoeren van materiaal, zullen dus via de tunnel verlopen. Het fietspad komt op een paalconstructie te staan in de spoorberm. Daarmee vangen we het hoogteverschil tussen de spoorweg en de Adjudant Harboortstraat op”, aldus de schepen.

Omdat asfalteermachines niet tot aan het nieuwe fietspad raken, zal dit uitzonderlijk in beton worden aangelegd. Tussen het fietspad en de spoorweg



Schepen van Openbare Werken Dirk Robbeets en Leen Beuckelaars (ingenieur weg- en waterbeheer van de stad Leuven) zijn blij met de EFRO-subsidies.



Bloemen Vannerum

bvba



- Snijbloemen

- Boeketten, bloemstukken, ... voor alle gelegenheden

- Kamer – en tuinplanten

- Seizoensplanten

- Bloemen/planten abonnementen

- Kantoorbeplanting met onderhoudsservice

- Bloemenautomaat 24/24-7/7

Dassenstraat 68 ■ 3053 Haasrode
016/40.20.35 ■ info@flowerstyle.be

Openingsuren :
di-za : 09.00-18.00 ■ zon- en feestdagen : 10.00-14.00
maandag gesloten

FLOWERSTYLE.BE

DRUKKERIJ NELMA

SINDS
1969

offset - digitaal
bedrijfsdrukwerk
gelegenheidsdrukwerk
voor verenigingen

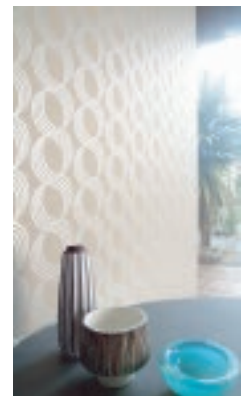
diestsesteenweg 94 - 3210 linden
016 621 696
info@nelma.be - www.nelma.be



PAUL THIRY Decor



- + muurbekleding
- + vloerbekleding
- + raambekleding
- + meubelen
- + decoratie
- + verf



Brusselsesteenweg 10 | 3020 HERENT (Leuven)
T +32 (0)16 230 250 | info@thirydecor.com
F +32 (0)16 230 650 | www.thirydecor.be

wordt de berm opnieuw ingegroend. Langs de kant van de huizen in de Adjudant Harboortstraat komt een afscherming in de vorm van een muurtje, gebouwd in dezelfde stijl als de keermuur langs de Spoordijk.

Zo vormt het fietspad één geheel met Park Belle-Vue en hebben de buurtbewoners zo weinig mogelijk hinder. Bovendien kan elke inwoner van de Adjudant Harboortstraat via een poortje aan hun tuin en een ventwegje meteen op het fietspad, zodat ze niet moeten omrijden langs de Tiensesteenweg”, besluit Dirk Robbeets.

Het ontwerp voor de tunnel onder de Tiensesteenweg stak al enkele jaren in de koelkast. Nu Europa bevestigd heeft dat we kunnen rekenen op subsidies en ook Vlaanderen een stuk mee financiert, kan eindelijk werk worden gemaakt van het project. De verbinding zal deel uitmaken van de fietssnelweg Leuven-Tienen.



Gemeenteraadsverkiezingen 2012

De volgende lokale verkiezingen vinden plaats op zondag 14 oktober 2018 en in Leuven belooft het een spannende strijd te worden. Nog een jaar te gaan dus, toch willen we nu alvast reeds de resultaten van vorige keer even in herinnering brengen.

Bij de vorige lokale verkiezingen, op dezelfde datum in 2012, bedroeg het aantal ingeschreven Leuvense kiesgerechtigde personen 67.389. Er werden in totaal 59.682 stemmen uitgebracht (88,56%), waarvan 58.243 geldige (97,59%). Het aantal blanco en ongeldige stemmen bedroeg 1.439 (2,41%)

De stemmenkampioenen van de partijen die uiteindelijk de gemeenteraad haalden, waren Louis Tobback (9.921 stemmen, sp.a), Danny Pieters (3.301 stemmen, N-VA), Carl Devlies (3.163 stemmen, CD&V), Fatiha Dahmani (1.906 stemmen, Groen), Rik Daems (1.168, Open Vld) en Hagen Goyvaerts (583, Vlaams Belang).

Mohamed Ridouani (sp.a) die volgend jaar als lijsttrekker Louis Tobback opvolgt en dus kandidaat-burgemeester is, stond bij de gemeenteraadsverkiezingen in 2012 op de derde plaats en haalde toen 2.325 stemmen.

Ook even opmerken dat Lorin Parys, die in 2018 kandidaat-burgemeester voor de N-VA is, vorige keer niet op de lijst voor de gemeenteraadsverkiezingen stond; hij was toen nog lid van Open Vld. Na zijn overstap naar N-VA raakte hij in 2014 wel verkozen voor het Vlaams Parlement. De gemeenteraadsverkiezingen in Leuven gaven in 2012 het volgende resultaat per partij. Dit is dus ook de actuele zetelverdeling.

Partij	Stemmen	%	Zetels
sp.a	18.300	31,4	16
CD&V	10.780	18,5	9
N-VA	11.091	19	9
Groen	9.008	15,5	7
Open Vld / Leuven+	4.561	7,8	3
Vlaams Belang	2.173	3,7	1



lenovo

ASUS



acer hp

BEDRIJFSOPLOSSINGEN

Servers, notebooks, werkstations

Netwerk installaties & onderhoud

Cloud backup systemen

Oplossingen geheel op maat

Eigen assemblage- en hersteldienst

**Meer dan 20 jaar
service & kwaliteit !**

Tiensestraat 178 - 3000 Leuven
Tel.: 016 / 23.77.55 - Fax.: 016 / 23.48.05
Mail: info@ericom.be - Site : www.ericom.be

Gratis klantenparking: zie website!



Open

Di - vrij:

08.30u - 12.30u

13.30u - 17.30u

Za:

09.00u - 12.30u

Ruime keuze in onze toonzaal

sloten - sleutels - brandkasten - brievenbussen - inbraakbeveiliging
brandwerende veiligheidsdeuren - klinken en naamplaten



SDE bvba

Tiensesteenweg 46 - 3001 Leuven

www.sde-keso.be • T 016238478 • F 016235312

Wij beschikken over een ruime parking via A. Delaunoislaan



Truck Trading Brabant

www.ttbrabant.be

Brusselsesteenweg 74 • 3020 Herent • Tel. 016 49 92 00



THE NEW XF AND CF
PURE EXCELLENCE

DAF

New Generation
at Work



Uw key-dealer voor regio Brabant

4,4 miljoen euro voor zes nieuwe straten

Zes Leuvense straten worden zowel bovengronds als ondergronds volledig heraangelegd. Het gaat om de Edward van Evenstraat, de Monnikenstraat, de Prelatenstraat, de Noormannenstraat, de Hoegaardsestraat en de Duivelsweg. In totaal gaat het om een investering van 4,4 miljoen euro. De werken beginnen in maart.



"We blijven investeren in de vernieuwing van ons wegennet", zeggen Anke Vanluyten, ingenieur weg- en waterbeheer van de stad Leuven en schepen van Openbare Werken Dirk Robbeets.

De riolering in de Edward van Even-, de Monniken- en de Prelatenstraat is aan vervanging toe. Er wordt een rioleringsstelsel aangelegd dat afvalwater en regenwater gescheiden houdt, zoals tegenwoordig de norm is. De drie straten die er als gevolg van talrijke nutswerken in het verleden uitzien als een lappendeken worden volledig heraangelegd.

Een grote strook, bestemd voor laden en lossen, wordt aangelegd in printbeton. Dit duurzame materiaal biedt niet alleen een onbeperkte vrijheid in ontwerp en uitvoering maar is ook onderhoudsvriendelijk. Bovendien verzakt het niet, het komt nooit los te liggen zoals bij kasseien en klinkers wel het geval kan zijn en er groeit geen onkruid tussen.

"De drie straten zijn de invalswegen voor studentenrestaurant Alma 2 en de achterliggende campus van sociale we-

tenschappen. Daarom kiezen we voor een aanleg als woonerf, waar de nadruk ligt op zacht verkeer zoals fietsers en voetgangers. We planten ook bomen in de straten, want nu staat er geen enkele. De kostprijs voor de werkzaamheden aan deze straten wordt geraamd op 1,54 miljoen euro. De werken zullen ongeveer een jaar duren", verklaart schepen van Openbare Werken Dirk Robbeets.

Noormannenstraat

De Noormannenstraat, een woonwijk in het hart van de stad, wordt eveneens volledig heraangelegd. Ook deze werken zullen ongeveer een jaar duren en de kostprijs van de heraanleg wordt geraamd op 1,35 miljoen euro. Ondergronds wordt een gescheiden rioleringsstelsel aangelegd, evenals enkele buffers tegen overvloedig regenwater. De aanleg van de straat gebeurt in overleg met de buurt.

"Als we over de hele lengte van de straat voetpaden van anderhalve meter breed wilden aanleggen, moest de helft van de parkeerplaatsen in de straat verdwijnen. Dat zou een grote impact hebben op de buurt, waar de parkeerdruk hoog ligt. Samen met de bewoners kwamen we overeen dat in het eerste deel van de Noormannenstraat aan beide zijden van de straat nog steeds geparkeerd kan worden. Daar zullen de voetpaden wel tot 90 cm worden versmald. In het tweede deel van de straat kan parkeren slechts aan één zijde maar komen er brede voetpaden", vertelt de schepen.

"In totaal verdwijnen er slechts een vijftal parkeerplaatsen. Om die te compenseren en om de hoge parkeerdruk in de buurt op te vangen, hebben we een overeenkomst gesloten met de KU Leuven die in de straat een personeelsparkeerplaats heeft. Die parkeerplaats zullen we heraanleggen, waarna die gedeeld kan worden met buurtbewoners. Dit concept van gedeeld gebruik van parkeerplaatsen gaan we trouwens vaker proberen toe te passen in de binnenstad omdat het een manier is om de schaarse ruimte in de stad optimaal te benutten", aldus Dirk Robbeets.

Hoegaardsestraat

De Hoegaardsestraat in Kessel-Lo wordt nog dit jaar een fietsstraat, en ook hier wordt de riolering vernieuwd en gescheiden aangelegd. De straat zal net zoals de recent heraangelegde Parkstraat in Leuven-centrum in het midden een zogenaamde rammelstrook krijgen. Aan beide kanten wordt een voetpad van anderhalve meter breed aangelegd. De buurt kampt regelmatig met wateroverlast en ook dat probleem wordt aangepakt. Daardoor kan Leuven voor dit dossier rekenen op een Vlaamse subsidie van 450.000 euro.

Ook de Duivelsweg, een aangename weg over het domein van Abdij van Park naar het Sint-Albertuscollege en Haasrode Researchpark, wordt heraanlegd om het fietscomfort te verbeteren. De werken aan beide straten zullen ongeveer anderhalf jaar in beslag nemen. De kostprijs wordt geraamd op 1,58 miljoen euro.

THUISKOMEN IN EEN OASE VAN RUST



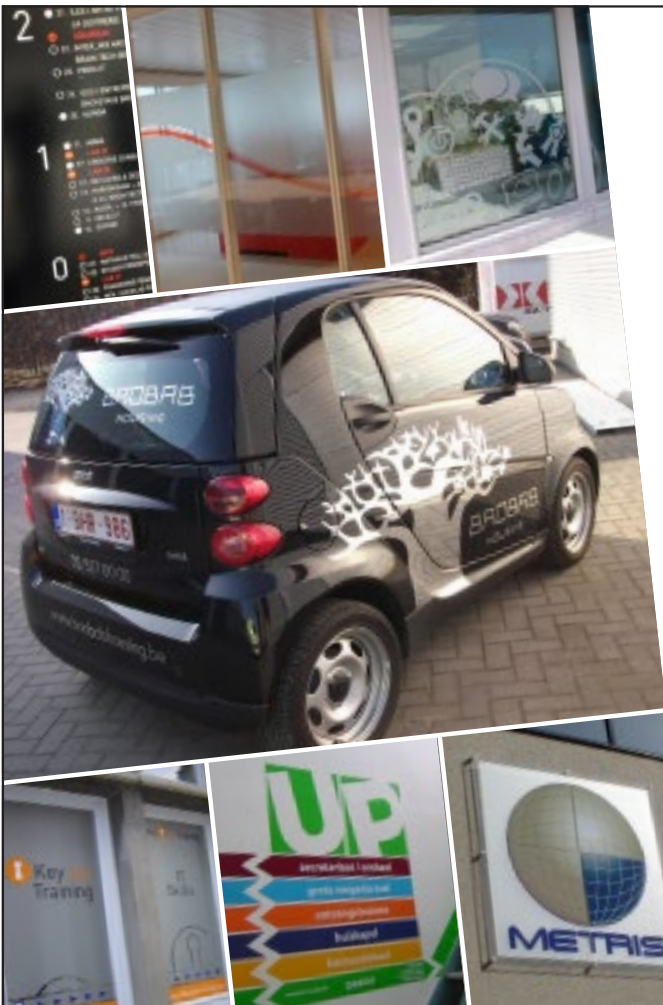
BEAR CHAIR
COLECT
DEDON
DOMANI
EGO PARIS
EVA SOLO
EXTREMIS
FAST
FERMOB
GLOSTER
HEATSAIL
JARDINICO
MANUTTI
QUINZE & MILAN
RÖSHULTS
ROYAL BOTANIA
SKARGAARDEN
TODUS
TRIBÙ
UMBROSA

TRIBÙ
EXCLUSIVE OUTDOOR FURNITURE

OUTDOOR FURNITURE

Tiensesteenweg 67, 3360 Korbeek-Lo • 016 46 44 47 • info@homegarden.be • www.homegarden.be
Openingsuren: dinsdag t.e.m. zondag van 10u - 18u

**HOME &
GARDEN**



MEMBER OF PRIMETIME COMMUNICATION GROUP

STAND BY
PRINTING YOUR IMAGE

*Uw partner voor alle
beletteringen*

BIJ STAND BY KAN U BOUWEN OP MEER DAN 20 JAAR ERVARING IN:

grootformaat digitaal printen
vlaggen en spandoeken
beletteringen van voertuigen,
panelen, gevels, ramen, banners, ...
draagbare displays
geprinte- en geplote stickers

binnen- en buitensignalisatie
beprunte lampenkappen
canvasprints (met kader)
prints & folies voor interieur
raamdecoraties
en nog veel meer



Ambachtenlaan 33 • 3001 Heverlee (Leuven)
Tel: +32 (0)16 400 292 • Fax: +32 (0)16 400 139
primetime@stand-by.com • www.primetimegroup.be

Veel volk voor eerste Enkeskoers

Op zondag 1 oktober, tevens de dag van de Herfstshopping, werd in de Leuvense binnenstad de allereerste 'Enkeskoers' op de Leuvense Dijle gehouden. Ongeveer 11.000 eendjes werden in de Dijle gedropt ter hoogte van het standbeeld van Paepe Thoon in de Brusselsestraat. De race duurde niet lang: de af te leggen afstand bedroeg dan ook maar amper 300 m.

De finish bevond zich ter hoogte van de Dijleterrassen in de Dirk Boutslaan waar een heus Enkesdorp was opgesteld, waar je een drankje en een hapje kon nuttigen en kinderen zich konden uitleven met springkastelen en animatie. Op de oevers van de Dijle stond veel volk om te zien hoe de plastic eendjes voorbij dobberden. De brandweer had een afdamming gebouwd om de eend-

jes tegen te houden en de exemplaren die het eerst arriveerden netjes in een speciale trechter te laten drijven. Aan de finish werd zelfs geapplaudiseerd.

De voorbije maanden konden Leuvenaars eendjes kopen aan 5 euro per stuk. De opbrengst gaat naar twee goede doelen: Transplantoux en het Fonds voor Kind en Orgaantransplantatie van

het UZ Leuven. Na een opvallende promotiecampagne en een succesvolle verkoop door De Ronde Tafel Leuven, in samenwerking met de stad Leuven en Liefst Leuven, ging Leuven helemaal plat voor dit fenomeen.

De winnaars van de race (de personen op wiens naam het eendje in kwestie was geregistreerd) konden rekenen op een dertigtal prijzen, waaronder enkele zeer waardevolle, zoals een auto en een televisietoestel. Het was eigenlijk een ludieke en speelse tombola, waarover ook aan de Leuvense cafétogen lustig werd gediscussieerd: 'hoeveel eendjes heb jij in de race?', 'wat is de naam van jouw eendje?', ... Een ludieke actie die de mensen in beweging bracht en volgend jaar wellicht een vervolg krijgt.



Parksite wordt volledig vernieuwd

De Parksitewijk aan de Ruelensvest en de Geldenaaksebaan in Leuven wordt volledig vernieuwd. De plannen bestaan uit drie belangrijke onderdelen: de basisscholen, de circus-scholen en de stedelijke academie. Het oude kloostergebouw aan de Ruelensvest, ontworpen door Victor Broos, wordt meer dan ooit de thuishaven van Cirkus in Beweging, de Leuvense circusschool die veel succes kent maar momenteel te krap gehuisvest is.

Het Guido Gezellehuis, dat achter het Broosgebouw ligt, wordt afgebroken en vervangen door een nieuwbouw. Daar komt een stedelijke school voor kunst, waar de stedelijke Academie en het Conservatorium (SLAC) intrekken en waar

ook plaats is voor de sociaal-artistieke sector, verenigingen uit de buurt en de speelpleinwerking. Er komt ook een multifunctionele sportzaal, die in de eerste plaats dienst zal doen als turnzaal voor de twee naburige scholen. Die krijgen ook nieuwe klaslokalen en meer groene speelruimte.

Het huidige Paul Van Ostaijenpark blijft publiek toegankelijk. De eerder geplande nieuwbouw voor de school in het Paul Van Ostaijenpark wordt niet meer uitgevoerd, omwille van wettelijke wijzigingen in het onderwijs en door de afgenomen behoefte aan extra ruimte in het basisonderwijs. Bovendien zou voor die nieuwbouw een ingrijpende wijziging van de stedenbouwkundige situatie nodig zijn.



Drukkerij Artilla

"Bestel tijdig uw kalenders en kerstkaarten"

Wij bieden u stijlvolle kerstkaarten, speciaal voor uw bedrijf.

En steun een goed doel
o.a. Artsen Zonder Grenzen, Unicef,
Belgisch Rode Kruis, ...

Bureaulkalenders doen het nog altijd.
Volledig op maat van uw bedrijf.

Ook keuze uit 3 of 4 maandkalenders,
bureelonderleggers, ...

Drukkerij Artilla

Werchtersebaan 42
3120 Tremelo
Tel.: 016 53 16 35



www.artilla.be

d'Artagnan

R E S T A U R A N T

Prachtig karakteristiek pand
Ideale ligging in de museumstraat van Leuven
Privéparking naast het gebouw op reservatie
100m van parking Heilig Hart
Aparte zaal voor feesten, communies, bedrijfsmeetings
Aperitief salon
Prachtig tuinterras omringd door het Rambergpark
A la carte restaurant met 30 plaatsen
Private Dining tafel tot 12 personen

Restaurant d'Artagnan
Naamsestraat 72 • B-3000 LEUVEN
T +32 16 29 26 26 • E info@restaurantdartagnan.be
reservatie aanbevolen en gewaardeerd

keuken open van 12u00 tot 14u00 en van 18u30 tot 21u00
Gesloten op zondag en maandag

www.restaurantdartagnan.be

Word vandaag nog lid van



Bel of fax
naar ons secretariaat

Fed. HO.RE.CA. Leuven

JUSTENS Danny
Ijzerenwegstraat 45a
3051 Sint-Joris-Weert

Tel en fax 016 / 25 62 39
gsm 0495 / 20 99 33
d.justens@skynet.be



Op zoek naar een
heerlijk kopje koffie
voor uw zaak?



The JAVA Coffee Company | www.tjcc.be | info@tjcc.be
Koffiebrander in Rotselaar sinds 1935 | T 016 300 400

Affiches uit het Leuvense stadsarchief als spiegel van sociale geschiedenis

Recent verscheen het boek 'Pappen, nathouden & plakken', waarin auteur en samensteller Jaak Brepoels in woord en beeld een overzicht geeft van een halve eeuw politieke en sociale geschiedenis (1918-1966). De beelden zijn in dit geval affiches uit het rijke Leuvense stadsarchief die het recente verleden op een uitstekende manier illustreren. Moeten we daarbij nostalgisch worden? Sommige beelden vragen daar wel om, van andere zijn we blij dat die tijden voorbij zijn.



Het lijkt erop dat de Leuvense schepen van Cultuur Denise Vandevort en auteur-gemeenteraadslid Jaak Brepoels, beiden sp.a, van partij zijn veranderd. Maar schijn bedriegt nog steeds...!

Met deze publicatie wordt een niet zo bekend onderdeel van het Leuvense stadsarchief, nl. affiches met een politieke of sociale inslag, in de kijker gezet. Het engagement dat 'in de tijd van toen' van de muren spatte, stoelde op de overtuiging - of de illusie - dat de maatschappij nog naar eigen inzichten kon gemaakt en gekneed worden. Zo werd algemeen verwacht en ook aangenomen dat een middenstander per definitie liberaal was.

“We doken daarvoor onder in de rijke affichedecollectie van het Leuvense stadsarchief. Met sterke visuele prikkels, onverbloemde illustraties en sprekende slogans - vandaag zouden we spreken van 'oneliners' - werd de aandacht getrokken van argeloze wandelaars, fietsers, reizigers op bus en tram en later de automobilist. Voordat televisie en internet hun intrede deden, was de grootschalige verspreiding van affiches nodig om kiezers aan te spreken”, vertelt

Jaak Brepoels, die zelf al sinds 1983 gemeenteraadslid is in Leuven.

Als propagandamiddel lijkt de affiche vandaag echter een aftandse relik uit pre-digitale tijden. Als papieren informatiedrager heeft ze - net zoals het engagement dat ze destijds een stem gaf - haar beste tijd achter de rug. Door allerlei regels en wettelijke voorschriften werd het beplakken van de openbare ruimte dan ook nog eens aan banden gelegd. De strijd om de kiezer wordt tegenwoordig niet langer vanop de muren of in rokerige achterzaaltjes uitgevochten, maar verloren of gewonnen op andere, alsmaar uitbreidende digitale discussiefora.

Politiereglement

Het stadsarchief van Leuven bewaart in haar archiefdepot een uitzonderlijke collectie affiches, met daarin aankondigingen van culturele (concerten, theater- en filmvoorstellingen) en sportieve (voetbal- en wielervedstrijden, boksmatches) evenementen, van stadsfestiviteiten (kermissen, wijkfeesten, jaarmarkten) en van activiteiten van verenigingen. Van elke affiche die openbaar zou worden aangeplakt, moest immers vooraf een exemplaar worden afgeleverd bij de overheid.

Dat was wettelijk bepaald. Op 22 maart 1892 keurde de Leuvense gemeenteraad een politiereglement goed over het openbaar aanplakken. Om conflicten en langdurige of herhaaldelijke burenruzies te vermijden, mocht de aanplakking bovendien alleen door een speciaal daarvoor aangestelde stadsambtenaar gebeuren. Officiële affiches mochten slechts op bepaalde aangeduide borden geplakt worden. Naast officiële afkondigingen van gemeentelijke administratie of de openbare verkopen van de notarissen was op die borden ook ruimte gelaten voor commerciële reclame of politieke en andere boodschappen.

Duurzaam, goedkoper, de verlichting van de toekomst

- PUBLIREPORTAGE -

“De nieuwe led-verlichting past bij de sfeer die we in de nieuwe Audi-showroom wilden creëren,” zegt zaakvoerder Tom Ceulemans. “Warm en toch modern, met een futuristische toets die past bij zowel de Audi-modellen als bij de andere bouwmaterialen gebruikt in de showroom. We zijn ook in lijn met de door Audi opgelegde standaarden, die elke verdeler dient te volgen. Je kunt hier niet voorbijrijden zonder te kijken.

“De reacties van medewerkers en klanten zijn positief. Ze kijken letterlijk in een nieuw licht naar nieuwe auto’s”

Zaakvoerder Tom Ceulemans

Tom kwam in contact met iLightLED via andere ondernemers uit het Leuvense die al met dit bedrijf hadden gewerkt. “Na een gesprek over wat we wilden bereiken, heeft iLightLED een aantal analyses gemaakt om tot een voorstel te komen van technische oplossingen en prijs,” vertelt hij.



In hun dienstverlening engageerde iLightLED zich tot een besparing van 30%

“Wat mij aansprak? Ten eerste met degelijke en performante verlichting kunnen werken. Ten tweede de energiezuinigheid: In hun dienstverlening engageerde iLightLED zich tot een besparing van 30%. Zoals elk bedrijf kijken wij ook naar het elektriciteitsfactuur op het einde van de maand, en we zien het verschil. Ten derde de A-to-Z service van analyses tot installatie en onderhoud. Dan kunnen wij op onze twee oren slapen en vooral: ons bezighouden met ons beroep: auto’s verkopen en onderhouden,” lacht Tom.aanpassen.”

Meer informatie

Doornstraat 3
3370 Boutersem
+32 16 88 50 80
info@eds-europe.be | www.ilight-led.net

Vraag een gratis offerte en ontdek uw besparing



iLightLED is gespecialiseerd in advies, verkoop en evt. plaatsing van hoogkwalitatieve LED-verlichting. iLightLED volgt de laatste evoluties in LED-verlichting op de voet via zijn netwerk aan fabrikanten. Voor de grotere projecten, waar veel lampen tegelijk worden vervangen, heeft iLightLED een leasingformule. Het voordeel daarvan: een hoge startinvestering is niet nodig en je geniet direct na de installatie al van een maandelijkse besparing. www.ilight-led.net

Geen enkel gemeenteraadslid kon toen vermoeden dat dit reglement de aanzet zou zijn voor een bijzonder waardevolle collectie. Artikel 5 van dit reglement bepaalde dat op voorhand een kopie van de te plakken boodschap op het stadssecretariaat moest neergelegd worden. De politie moest vóór de aanplakking immers kennis kunnen nemen van de affiches die aangeboden werden aan de stedelijke aanplakker en tijdig kunnen ingrijpen tegen de aanplakking van 'onwettelijke, misdadige of onzedelijke placards'.

Het exemplaar dat ter beoordeling was voorgelegd, werd nauwkeurig bijgehouden en bewaard, althans vanaf de Eerste Wereldoorlog. Het resultaat is een unieke collectie van duizenden affiches, die andere archiefdepots Leuven benijden. De verzameling Leuvense filmaffiches werd enkele jaren geleden al te kijk gesteld in een boek. Uit het stadsarchief werden voor deze nieuwe publicatie affiches geselecteerd die ruim een halve eeuw politiek en sociaal leven in beeld brengen zoals tijdgenoten die letterlijk van de muren konden lezen.

Uithangbord

"De drukwerken zijn verbazend gaaf en hebben de tand des tijds goed doorstaan. De ontsluiting ervan kan mee bijdragen tot de herwaardering van een medium, dat ooit het exclusieve uithangbord was van opinies en gedach-

tenstromingen, die vanuit vaak sterk uiteenlopende invalshoeken, inzichten en overtuigingen de ambitie deelden om heden en toekomst van de maatschappij mee vorm te geven", aldus Gustaaf Janssens, voorzitter van Salsa!, de vriendenkring van het Leuvense Stadsarchief.

Het boek bestaat uit twee delen. In een eerste geïllustreerd tekstgedeelte wordt het historische belang van publiek aangeplakte mededelingen, waarvan de politieke affiche er één was, beschreven. Meer bepaald wordt achterhaald welk lot de geëngageerde boodschap wachtte zodra ze van de drukpersen rolde en legaal of wild aangeplakt werd. In het Leuvense stadsarchief werd gezocht naar een sterk lokaal ingekleurd antwoord. In een tweede deel wordt de eerste helft van de twintigste eeuw van naderbij bekeken, met de affiche als leidraad.

Het boek is door Salsa! in eigen beheer uitgegeven en daardoor niet in de boekhandel verkrijgbaar. Het boek telt 152 pagina's, waarvan maar liefst 90 uitsluitend bestaan uit affiches van diverse politieke en syndicale organisaties. In totaal worden ongeveer 300 affiches afgedrukt.



Het boek kost 20 euro voor leden van de vriendenkring en 25 euro voor anderen. Bestellen of aankopen kan in het stadsarchief, Rijschoolstraat 4/001, 3000 Leuven (ingang bibliotheek Tweebronnen) of via e-mail: salsaarchief@gmail.com.

Dalend aantal leerlingen in voltijds horecaonderwijs

Guidea, het kenniscentrum voor toerisme en horeca, ging na of horeca-opleidingen nog populair zijn en dook in de cijfers van het aantal ingescheven studenten in het horecagerelateerde onderwijs.

In het schooljaar '15-'16 volgden 4.693 leerlingen een horeca-opleiding voltijds onderwijs. Nagenoeg twee derde van hen zijn jongens, één derde meisjes. De jongste vier jaar is er een zichtbare daling van het aantal leerlingen. Het leerlingenaantal ligt nu 19% lager in vergelijking met vier jaar eerder.

Het goede nieuws komt uit het deeltijds onderwijs (DBSO). Daar stijgt het aantal leerlingen in een horecagerelateerde opleiding. 1.412 leerlingen zaten in het schooljaar '15-'16 in het deeltijds horecaonderwijs. Dat zijn er 200 of 18% meer dan vijf jaar geleden.

In het buitengewoon onderwijs daarentegen blijft het aantal leerlingen vrij stabiel. 1.240 leerlingen volgden tijdens het voormelde schooljaar les in een horecagerelateerde opleiding in het BuSO.

Ten slotte kan men ook horeca-onderwijs volgen via Syntra Leertijd. Het aantal leerlingen daar daalt al geruime tijd. In het schooljaar '15-'16 volgden 389 leerlingen op die manier horeca-onderwijs. Dat zijn er ruim de helft minder dan vijf jaar eerder.



AITEC

SPECIALISED ELECTRONICS



computeronderdelen & accessoires



batterijen & packs



technisch speelgoed



netwerken



onderdelen



communicatie



gereedschap



licht & geluid

en nog veel, veel meer...

AITEC bvba
NAAMSESTEENWEG 380
3001 HEVERLEE
016/40.40.90
info@aitec.be

www.aitec.be

maandag 13u - 18u
di. tot vr. 9u - 12u 13u - 18u
zaterdag 9u - 13u



BEKOM MEER OMZET DOOR:

- LOKALE RECLAME
- KLANTENBESTAND
- MEER NIEUWE KLANTEN

Qualiet

vraag vrijblijvende DEMO: info@qualiet.com / 02 269 91 90

7/7
OPEN



De Wasstraat
CarWash

Welkom in
dé CarWash

- 2 wasstraten
- 50 stofzuigplaatsen
- SelfCarWash
- VanWash
- MotoWash
- PitStop
- Automatenhoek
- Milieuvriendelijk
- Ruime openingsuren
- Ideale ligging

9 € Happy Hour

GRATIS
STOFZUIGEN
na gebruik wasstraat

Brusselsesteenweg 70, Herent. www.dewasstraat.be

De Optimist: food sharing in aanstekelijke sfeer

Aanstekelijke gedrevenheid en jeugdig optimisme, dat zijn de positieve indrukken die je tegemoet waaien wanneer je 'De Optimist' binnenstapt. Deze pittige horecazaak met een hart voor food sharing is pas sinds april geopend, maar lijkt er in die korte tijdsspanne al in geslaagd om een nieuwe wind door de eens zo bloeiende Vismarkt te doen blazen.



"Ook op de Vismarkt zelf beschikken we over een aangenaam (voor)terras", vertellen Jeroen, Iris en Thomas. Achter hen zijn op de gevel de letters 'Optimist' artistiek weggelaserd uit een stalen plaat.

De Optimist wordt gerund door drie actieve vennoten tussen amper 22 en 26 jaar oud. Thomas Merckx is al vijf jaar professioneel actief in de horeca (hij tapte eerder in de Silo en werkte in het Stuk, Kaminsky en Opek) en oefende vijf jaar voordien ook al studentenjobs uit in deze sector.

Jeroen van Deurzen stond in de keuken van het ViaVia Reiscafé in Heverlee. Iris Op 't Roodt is de enige vrouw van het trio. Daarnaast fungeert Jos Dereymaeker, die indertijd ViaVia Heverlee heeft gestart, als vierde (stille) vennoot die vooral goede raad geeft en kan bogen op talrijke connecties.

"Jos kwam in Opek elke maandag aan de toog zitten en zo hebben we de plan-

nen voor deze zaak uitgebreed. We hebben hier on site nog wel een voltijdse job gehad aan de verbouwingswerken; op deze plek was tot 2012 immers het studentencafé 'De Vagant' gevestigd, maar men had hier nadien nooit schoon schip gemaakt. Op 1 december vorig jaar hebben we hier alles afgebroken en liefst 60 kuub aan afval buitengedragen. We hebben uiteindelijk alles casco leeggemaakt en zijn opnieuw begonnen te bouwen", vertelt Thomas.

Binnen is op zowat 120 m² plaats voor veertig klanten, buiten op 35 m² voor nog evenveel bezoekers. Vooraan op de Vismarkt bevindt zich nog een terras met tien tafels voor een twintigtal personen. Vooral 's vrijdags bezoekt heel

veel volk het heel wisselende en behoorlijk flexibele interieur ingekleed met kleine krukjes en originele zitelementen. Er is ook voldoende ruimte om aan tafel te zitten, want tot 22 uur biedt De Optimist eten op restaurantniveau aan. Daarna wordt gemikt op een gezellig drukke bar- en cafésfeer.

De unieke stukken van het terras zijn gemaakt door kunstenaar en foto- en constructielasser Rob Van Bulck, de man achter het bedrijf Natix-welding die ook kapstokken en lampen vervaardigt. Op de gevel werden de letters 'Optimist' fraai en prominent wegge-laserd uit een stalen plaat die dan binnen werden opgehangen.

Feestjes

"Onze zaak is misschien iets minder geschikt voor grotere groepen, maar 's zondags en 's maandags zijn we gesloten en dan kunnen we wel reservaties aannemen van grotere gezelschappen (voor familiefeesten e.d.) die volledig op maat worden bediend. Zulke feesten zien er dan ook telkens anders uit", glunderen de uitbaters.

"Voor het ontwerp van de toog en de kast achteraan en voor de ganse blauwdruk hebben we een beroep gedaan op de jonge architecten Niels Hanssens en Gunther Seldeslachts. We hebben ook Herman Poriau, de togenbouwer van Kaminsky, de Metropole en het AB Café, aangesproken. In samenwerking met deze creatieve zestiger heeft het architectenduo een mooi totaalpakket afgeleverd", zegt Thomas.

"De krommingen van de toog zijn uitgevoerd in vol hout. Het toogblad zelf, het hangende gedeelte boven de keukentoo en de majestueuze kast achteraan, die ter plaatse door hem is gemonteerd en door ons is rechtgetrokken, heeft hij zelf gemaakt. Hij heeft getekend voor al het hout binnen, padouk voor het blad en es voor al de rest. We hebben de oude vloer bewaard en zijn tot op de baksteen gegaan. Andere leuke interieurelementen zijn de legoblokjes, de Delftse tegeltjes in de oude



© 2013 OCOS - ENKEND OPTIEN

2 JAAR GARANTIE
OP BREUK

GRATIS RECHTZETTEN
VAN HET MONTUUR

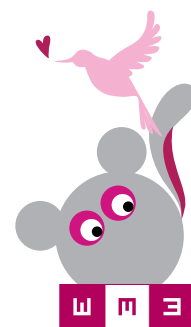
info en voorwaarden in de winkel

SPECIALIST KINDERBRILLEN



De Pauw

OPTIEK & CONTACTLENSCENTRUM
TIENSESTRAAT 30 • 3000 LEUVEN
T 016 23 61 92 • F 016 20 82 00



ma - vr: 9u - 18u · za: 10u - 18u · do & zo gesloten

natuurstenen vloer en het toogblad dat wel lijkt te zweven”, aldus de enthousiaste uitbaters.

Het publiek telt intussen al een ganse schare vaste klanten en overspant verschillende leeftijdscategorieën: van jongeren van hun eigen leeftijd en jonge gezinnetjes over de generatie van hun ouders met hun grote netwerk tot 55-plussers, zestigers en zelfs zeventigers uit de kennissenkring van Jos Dereymaeker. “Onze ouders stonden heel erg achter ons initiatief. Bovendien is Jeroen nauw betrokken bij Cirkus in Beweging en bij de jeugdbeweging”, vertellen Iris en Thomas.

Losse wereldkeuken

“We hebben op aanraden van Jos gekozen voor een food sharing-concept waarbij je je portie zelf kunt kiezen, om ons te onderscheiden van een gewone tapasbar. Hierbij worden kommen doorgegeven en gerechten gedeeld. Onze klanten hebben de vrijheid om zelf te kiezen hoe ze hun avond inrichten: ze kunnen heel klassiek aan foodsharing doen, kiezen voor tapas of zich wagen aan een snack met bv. artisjokken”.

“Als je met twee komt, kan je alles eten wat op de kaart staat en wie hier wekelijks binnenspringt, kan telkens iets anders proeven. We trachten te werken binnen een wereldkeukenconcept, maar willen daar ook weer niet te sterk aan vasthangen. Ik probeer me ook niet te binden aan een succesrecept. Zo is onze chicken-mix een succes, maar toch kan die op de kaart wijzigen”, signaleert Jeroen.

Bij ons bezoek gooien onder meer ribbetjes in barbecuesaus, bruschetta met sardientjes en tomaatjes, een rijstschotel met chorizo, een linzenstoofpotje, een salade met peer en camembert en krielaardappeltjes met zure room en spek hoge culinaire ogen.

“We proberen elke dag één visgerecht, één vleesgerecht en één salade met aanvullend een vegetarische schotel, twee desserts, drie broodjes en een soep (bv. wortelsoep met tijm en honing) aan te bieden. Onze keuken is doorlopend open van 12 tot 22 uur, maar je kan hier ook van 11 tot 1 uur gewoon iets komen drinken. We vinden dit cafégebeuren trouwens heel belangrijk”, melden ze.



“We willen graag iets betekenen voor de buurt en bijdragen tot de heropleving van de Vismarkt”, beklemtone (vanaf l.) Thomas Merckx, Jeroen van Deurzen en Iris Op 't Roodt.

Vismarkt

De uitbaters willen ook graag iets betekenen voor deze buurt en een voortrekkersrol spelen bij de heropleving van de Vismarkt, die in principe in 2020, na het voltooiën van de Bruulparking, wordt heraangelegd.

“Behalve een zucht naar groen is er vanuit de stad ook vraag naar horeca op dit plein, met respect voor de buurt. Zo sluiten we het buitengedeelte achteraan met de binnenkoer om geen overlast te creëren voor de omgeving. Hier komen trouwens heel wat mensen uit de wijk over de vloer en zelf halen we onze sterke dranken ook bij de burens. We willen tevens erg betrokken worden bij de Mechelsestraat en in de winter samenwerken met bv. 't Slachschape”, zeggen Iris, Thomas en Jeroen.

Piano

In de kerstperiode tappen ze Blauwe Chimay en vandaag vloeien La Chouffe, Stella en Goose IPA uit de kranen. “We hebben ook al Karmeliet op de tap gehad en we denken eraan om La Trappe Quadrupel op vat te steken. We offeren eveneens flessen van 75 cl (St. Bernardus Abt 12, Delvaux) en beschikken over degustatieglaasjes zodat drie of vier personen van één fles kunnen proeven”, delen de uitbaters mee.

De Optimist schenkt ook verse huisgemaakte limonades in drie varianten: aardbei-gember, limoen en munt en stekelbees met tijm. Ze bevatten slechts weinig suiker en we verkopen ze vaker dan Cola of Ice Tea. Op de drankenkaart

schitteren smaakvolle wijntjes van NieuweWereldwijnen in De Hoorn.

“Onze rode huiswijn is de gekoelde Chileense Morandé Pionero Carmenère (een Pinot Noir geserveerd op 6 tot 7°), onze witte huiswijn de Zuid-Afrikaanse False Bay (Chenin Blanc) en onze rosé de Spaanse Pasos de la Capula (Tempranillo). Tot onze suggesties behoren een Spaanse Finca Remendio Verdejo Rueda en een Ravenswood Zinfandel uit Californië”, luidt het.

De uitbaters beklemtone dat hun wijnen een heel hoog niveau halen, maar hanteren hiervoor wel heel democratische prijzen. “Alle wijnen kunnen per glas (tot 5,5 euro) en per fles gedronken worden. We denken dat we een uniek verhaal vertellen in het Leuvense en proberen het ook zo gezellig mogelijk te houden met lekker eten, heerlijke wijnen en degelijk personeel”.

“Zo hebben we een piano staan waarop klanten mogen spelen, willen we in de toekomst een vertelavond organiseren en denken we eraan om onze zondagen open te stellen voor een literaire brunch en onze zaterdag na 22 uur voor mensen die een instrument bespelen en onder de noemer ‘Instrument’ een concertje geven. Kortom, we willen graag nieuwe dingen uitproberen en ons vooral amuseren”, besluiten de drie vennoten.

*De Optimist
Vismarkt 7, Leuven*



GRATIS KNEIBESCHERMERS bij aankoop van minimum 100 euro

Actie geldig tem 31/10/2017



Longin Parker Store
Part of the Longin Service Group

www.longinparkerstore.be
Wingepark 29 - 3110 Rotselaar
T 016 44 80 70

EASYPAY GROUP INNOVATION IN HR

Uw partner in personeelsbeheer

Functionele en technische ondersteuning voor werkgever én werknemer voor alles wat de uitvoering van de sociale wetgeving betreft.

In deze regio kan u ons vinden via onderstaande coördinaten:

Sociaal Secretariaat EASYPAY
Geldenaaksebaan 329
3001 Heverlee
Tel.: +32(0)16 31 92 19



U wenst meer info?
bezoek onze website sse.easypay-group.com
of stuur een mailtje naar
infosse600@easypay-group.com

Optiek De Pauw helemaal verbouwd

Na enkele maanden de handelsactiviteiten vanuit twee containers te hebben uitgevoerd, is de volledige verbouwing en vernieuwing van Optiek De Pauw achter de rug. De zaak is ondertussen ook reeds veertig jaar een vaste waarde in de Tiensestraat.

Die verjaardag werd begin september samen met het einde van de verbouwingswerken gevierd met een uitgebreid openingsweekend voor klanten, vrienden en handelsrelaties. Op de foto herken je zaakvoerster Birgit De Pauw (rechts) en haar voltallige personeels-team. Ze hebben hun kledjes duidelijk gekocht in dezelfde winkel.



De Lijn en Leuven praten over studie zelfrijdende bussen

Vervoersmaatschappij De Lijn gaat samen met de steden Genk en Mechelen onderzoeken of zelfrijdende bussen haalbaar zijn in deze steden. Gesprekken met Leuven en Antwerpen over de start van een soortgelijke studie voor het inzetten van autonome shuttles zijn vergevorderd. De Lijn heeft reeds concrete plannen om zelfrijdende passagiersbussen in te zetten op de nationale luchthaven in Zaventem. Het is echter niet de bedoeling om autonome shuttles te veralgemenen op het hele vervoersnet.



In Mechelen en Genk en binnenkort dus wellicht ook in Leuven en Antwerpen wordt nagegaan hoe de zelfrijdende bussen ruimtelijk kunnen worden ingepast, wat de gevolgen zijn voor de mobiliteit in het algemeen en of voldoende reizigers hiervoor interesse hebben. De betrokken steden en De Lijn willen zich alvast voorbereiden op de mobiliteit van de toekomst. Zelfrijdende voertuigen zijn immers veel dichterbij dan de meeste mensen denken.

“De zelfrijdende bus is spijtstechnologie die tot de verbeelding spreekt. Wij willen de verbeelding tastbaar maken. Op Brussels Airport zijn we daar al langer

mee bezig; nog dit jaar kiezen we een constructeur om een zelfrijdende shuttlebus voor de luchthaven te bouwen. In een stedelijke omgeving zal de toepassing complexer zijn, maar dat houdt ons niet tegen om nu al te starten met onderzoek. We investeren vandaag in innovatie om morgen helemaal mee te zijn”, verklaart directeur-generaal Roger Kesteloot van De Lijn.

Luchthaven

De bedoeling van het testproject op de luchthaven is om bussen autonoom te laten rijden op een parcours rond de luchthaven. Zo kunnen ze de klok rond een traject bedienen van ongeveer 5 km

tussen de personeelsparking, de parkeerplaatsen in de cargozone en de bedrijven op de luchthaven. Het plan is dat ze elk uur 250 reizigers kunnen vervoeren met een snelheid van 15 tot 20 km/u. Op drukke momenten zou zelfs om de vier minuten een shuttlebus kunnen vertrekken. De bussen maken geen gebruik van een speciale bedding of van een systeem met magnetische geleiding, maar zullen zich gewoon tussen andere voertuigen en voetgangers bewegen. Als het testproject op de luchthaven succesvol verloopt, kunnen zelfrijdende bussen ook worden ingezet op andere bedrijventerreinen in landelijke gebieden.

“Zelfrijdende voertuigen zullen de mobiliteit ingrijpend veranderen. Om klaar te staan voor de toekomst zijn we samen met Brussels Airport Company al een hele tijd bezig met een testproject. De ontwikkelingen gaan echter zo snel dat we niet kunnen wachten op de afloop van het experiment op de luchthaven om pas dan na te denken over hoe we voort kunnen gaan. Daarom gaan we samen met Genk (in samenwerking met het Ziekenhuis Oost-Limburg) en Mechelen onderzoeken of een autonome shuttle kan ingepast worden in hun stad. De gesprekken over een studie met Antwerpen en Leuven zijn vergevorderd”, vervolgt Kesteloot.

Handelaars

Het gespecialiseerde bureau BUUR zal tegen begin volgend jaar een haalbaarheidsstudie uitvoeren. Hierbij wordt vooral nagegaan welke verbindingen mogelijk zijn, welke trajecten daarbij kunnen horen en welke infrastructuurleaanpassingen ze vergen. Daarnaast kijkt de studie ook naar de gevolgen voor de verkeerscirculatie en gaat ze na of voldoende reizigers hiervoor belangstelling zullen hebben.

Zodra er duidelijkheid is over een mogelijk traject worden ook bewoners, handelaars en andere weggebruikers bij de studie betrokken. Als de studie uitwijst dat een zelfrijdende shuttle mogelijk is in één of meer steden volgt

De ideale feestzaal voor uw bedrijfsfeest en privéfeest

(verjaardag, babyborrel, huwelijksfuif, themafeest...)

Meer info?
www.musicafe.be of bel Peter 0475 677 641 of 016 200 641

MusiCafé • Muntstraat 5 • 3000 Leuven

Wintertijd en Kerstmarkt

Het programma Wintertijd in Leuven vindt dit jaar plaats van 6 december tot 6 januari. Ook ditmaal zal de Grote Markt weer worden omgetoverd tot een feëriek plek en zullen op verschillende locaties heel wat activiteiten worden georganiseerd. Een topper wordt wellicht opnieuw het Groot Begijnhof bij kaarslicht, op 9 december, van 17 tot 21 uur.

De 30^{ste} Leuvense Kerstmarkt beleeft dit jaar een jubileumeditie maar zal door de heraanleg van het Herbert Hoover-

plein en het Mgr. Ladeuzeplein van 7 december tot en met 20 december plaatsvinden in het Sint-Donatus stadspark. Het aantal stands (170) en de aanpak blijven ongewijzigd, het zal alleen even zoeken zijn waar de vertrouwde standhouders zich precies bevinden.

www.wintertijdinleuven.be
www.leuvensekerstmarkt.com





in 2018-2019 een aanbesteding voor het construeren en leveren van de voertuigen. Het is niet de bedoeling van De Lijn om overal in Vlaanderen uit te pakken met zelfrijdende bussen. Of dergelijke voertuigen mogelijk zijn in nieuwe gebieden zal altijd eerst financieel en praktisch worden onderzocht.

Een elektrische autonome shuttle is niet alleen verkeersveilig en duurzaam, maar maakt vooral een hoge frequentie van het aantal ritten mogelijk. Het is een voertuig dat zich zelfstandig en doorgaans met lage snelheid (gemiddeld 20 km/uur) door het verkeer beweegt. Dit gebeurt tot dusver op een kort, vast traject dat hiervoor is aangepast. Een autonome shuttle deelt de weg met ander verkeer, er is geen afzonderlijke infrastructuur nodig. Daarnaast houdt een dispatching het voertuig in de gaten. De technologie is dezelfde als degene die in zelfrijdende auto's wordt gebruikt.

Stedelijke omgeving

Dat maakt autonome shuttles erg geschikt voor een stedelijke omgeving. Ze kunnen zorgen voor een aanbod met veel ritten en korte wachttijden, wat op maat is van steden met een grote vraag naar korte verplaatsingen. Door hun elektrische aandrijving stoten de shuttles geen schadelijke stoffen uit, wat goed is voor de luchtkwaliteit en de leefbaarheid. In steden is de investering ook te verantwoorden door het grote aantal potentiële gebruikers.

Op termijn kunnen autonome shuttles het openbaar vervoer fijnmaziger maken. Een voorbeeld is de bediening van een bedrijvenzone of een verderaf gelegen woonzone, waarvoor de bus nu extra moet rondrijden. Dit kost tijd waardoor de reizigers langer onderweg zijn. Als ze voor het laatste stukje overstappen op een hoogfrequente shuttle verliest de bus geen tijd meer en zijn de reizigers sneller op hun bestemming.

Ondernemers ondervraagd over beleid

Niet alleen politici zijn al volop bezig met de gemeenteraadsverkiezingen die volgend jaar op 14 oktober plaatsvinden. Ondernemersorganisatie Unizo peilde in september bij Vlaams-Brabantse zaakvoerders naar hun mening over het beleid inzake een aantal voor zelfstandige ondernemers belangrijke punten.

In de top drie van prioritaire thema's voor de lokale overheid staan 1) de bereikbaarheid van ondernemingen en handelszaken, 2) overleg en samenwerking met ondernemers en 3) de dienstverlening aan ondernemers.

Een aantal andere markante vaststellingen:

- Wat het ondernemersvriendelijke karakter van de stad of gemeente betreft, toont 37% zich tevreden, 44% is matig tevreden.
- 73% weet dat er een schepen van lokale economie is in de stad, maar slechts 41% weet dat er ook een aanspreekpunt voor lokale economie (dienst of ambtenaar) bestaat.
- Gemiddeld 24% vindt dat er voldoende ruimte voor ondernemen is (21% detailhandel, 19% kantoren, 33% productiebedrijven).
- 41% is niet tevreden met de geleverde inspanningen voor de versterking van de kern.
- Gemiddeld 52% vindt zijn stad of gemeente goed bereikbaar, 33% vindt dat er parkeergelegenheid is op een redelijke afstand.
- Slechts 15% vindt de hinder bij openbare werken goed geregeld.
- Nethed en veiligheid scoren goed, voor de aanpak van leegstand en de ondersteuning van lokale tewerkstelling halen de steden/gemeenten net geen voldoende.
- 24% is tevreden over de communicatie vanuit de stad/gemeente, 41% is matig tevreden. De mogelijkheid tot inspraak en cocreatie (samenwerking en dialoog) scoort beduidend lager.
- 68% spreekt zich uit tegen een cumul van politieke mandaten.
- 29% ziet zijn/haar stad of gemeente graag fusioneren, eveneens 29% vindt dit niet noodzakelijk, maar pleit wel voor meer afstemming binnen bepaalde beleidsdomeinen.



De hifi specialist in Leuven

Het verschil
tussen klank
en emotie,
is het advies.



B&W



**mark
levinson**



REVOX



[audio physics]



marantz



REVEL

SHOWROOM GENT:
Bagattenstraat 157
9000 Gent
T 09 223 88 33

STEVENS

HiFi and Home Entertainment

WWW.STEVENS-HIFI.BE

SHOWROOM LEUVEN:
Tiensesteenweg 348
3000 Leuven
T 016 29 23 90

Veneir schenkt originele meubels nieuw leven

Wie zijn interieur in een nieuwe 'look' wil onderdompelen, zijn studentenkot op een originele manier wil (her)inrichten of zijn winkelatalage een frisse toets wil geven met leuke tweedehandsmeubeltjes vindt in Sanne Vandenberghe het perfecte klankbord. Deze vlotte interieurvormgeefster lanceerde deze zomer de dynamische website Veneir.be waarop je een beperkt, maar uniek, origineel en steeds wisselend aanbod aan oogstrelende interieurartikelen en accessoires vindt.



"Steeds meer mensen vragen me om een specifiek meubel in een welbepaalde stijl voor hen te zoeken", stelt Sanne Vandenberghe vast.

Sanne Vandenberghe is afkomstig van Erps-Kwerps, maar zat op kot in Leuven toen ze Interieurvormgeving studeerde aan Sint-Lukas Brussel. Na deze driejarige studie mocht ze zich professionele bachelor in deze materie noemen en ging ze aan de slag als office manager bij het Leuvense reclamebureau Boondoggle. In januari dit jaar nam ze er echter drie maanden tijdskrediet om door Azië te reizen. Bij haar terugkeer maakte ze de beslissing om als zelfstandige te starten.

"Omdat ik altijd een warme voorliefde heb gekoesterd voor vintage en aantrekkelijke interieurs besloot ik een webshop te starten en hierop interieur-

projecten met alleen tweedehandsmeubelen te promoten. Tussen maart en juli kocht ik ook een camionet, bedacht ik een zich onmiddellijk in eenieders geheugen nestelende naam (Veneir) voor mijn webshop en zette de vormgeving op poten. Op 1 juli ging mijn webshop live", herinnert ze zich.

Met de catchy naam van haar website drukt ze subtiel uit dat ze opnieuw (in het Leuven 'veneir') een leven wil geven aan oude meubels. "Hiermee zet ik de mensen een neus die mij hebben gevraagd of vintage geen verzadigde markt vormt. Vintage is immers een volwaardige niche geworden", zegt Sanne.

De jonge zaakvoester koopt zelf tweedehandsmeubeltjes op die ze eigenhandig opknaapt, inoliet en opblinkt zodat ze klaar zijn voor gebruik en vervolgens op tal van plaatsen stalt in afwachting van de verkoop ervan. Intussen zoekt ze in Leuven nog een ruime opslagplaats die ze een paar keer per week wil openstellen als toonzaal. "Ik koop echt op mijn gevoel, waarbij deze gekochte objecten niet noodzakelijk van specifieke of bekende ontwerpers hoeven te zijn, en tracht betaalbare originele stukken opnieuw in circulatie te brengen onder de mensen. Ik vind het leuk om hierin een eerder klein maar fijn aanbod te hebben, waardoor bijna al mijn stukken ook makkelijk doorverkocht worden. Ik struin rommelmarkten, veilinghuizen en tweedehandsbeurzen af. De opkoop van hele inboedels vind ik echter doorgaans minder interessant", stelt ze.

Pilletjes en kruisjes

Haar publiek bestaat uit studenten en jonge gezinnen met verbouwingsplannen, vooral 18- tot 45-jarigen dus. "Mijn klanten zijn zowel dames als heren en ze komen van over heel België (Leuven, Kortrijk, Gent, ...) tot in Nederland. Ze zijn gecharmeerd door het feit dat mijn meubeltjes voordien reeds een rijk leven hebben geleefd - ik vind soms in de laden nog pilletjes en kruisjes - en willen soms ook het verhaal erachter weten: bij wie ik ze ben gaan halen, wat ze allemaal meegemaakt hebben, ... Ze gaan er ook bewuster mee om en wensen een uniek stuk", deelt Sanne mee.

Intussen koopt ze al 15% tot 20% van haar stukken doelgericht in opdracht van klanten. "Steeds meer mensen vragen me om een specifiek meubel in een welbepaalde stijl voor hen te zoeken, al was dat niet het oorspronkelijke opzet van mijn webshop. Vele van mijn klanten hebben immers niet de tijd om op zoek te gaan naar meubels en ik kom op vele plaatsen. Ik reken hiervoor geen extra prijs aan, maar doe ook vooraf geen beloften en spreek geen deadlines af".

"Wel vraag ik mijn opdrachtgevers een sfeerbeeld, een timing, een budget en

maximale afmetingen en gelukkig kan ik hen ook meestal helpen. Zo zou ik zelf geen Chesterfield-zitmeubel kopen, maar ik kan hier wel voor een opdrachtgever naar op zoek gaan”, legt Sanne Vandenberghe uit.

Heel wat klanten geraken onder de indruk van Sannes eigen interieur wanneer ze hun meubels komen halen en vragen haar vervolgens op basis hiervan interieuradvies. “Sommige klanten kopen zelfs stukken uit mijn eigen interieur, waardoor dit dan ook regelmatig verandert”, merkt ze op.

De interieurvormgeefster is trots dat ze mensen kan helpen om tweedehandsmeubels een nieuw leven te geven in hun vaak moderne interieurs; zo worden oude kasten vaak hergebruikt als badkamermeubels, waarin lavabo's wordt geplaatst. Soms is ze echter wel behoorlijk geschokt door wat mensen soms aan oude meubeltjes aanrichten: gaten maken in een badkamermeubel voor een sifon, openingen uitzagen in kasten voor kabels, ...

Een totaalinrichting heeft ze nog niet voor haar rekening mogen nemen, maar ze heeft al wel de ganse zithoek van een kantoor in Hasselt en een aantal andere leuke hoekjes ingericht. Daarnaast hebben een aantal cafés reeds haar inbreng gevraagd en heeft de winkel Drôme in Ramsel haar de opdracht gegeven om elke maand een aantal andere stukken in consignatie in het plaatselijke interieur te zetten; doordat Sanne deze stukken ook verkoopt, krijgt de uitbaatster een steeds veranderend interieur. Bovendien werkt ze samen met pop-up winkels waaraan ze een aantal spullen kan uitlenen.

Trends

Zelfs haar branche is echter gevoelig aan trends. Zo heeft antiek duidelijk afgedaan, terwijl de jaren '60 en '70 van vorige eeuw heel erg in zijn. Ook rotan, rieten stoelen en damejeannevazen zijn helemaal terug. De Scandinavische stijl met strakke kasten en sobere lijnen is eveneens hip, terwijl heel exotische interieurstukken moeilijker aan de man of vrouw geraken.

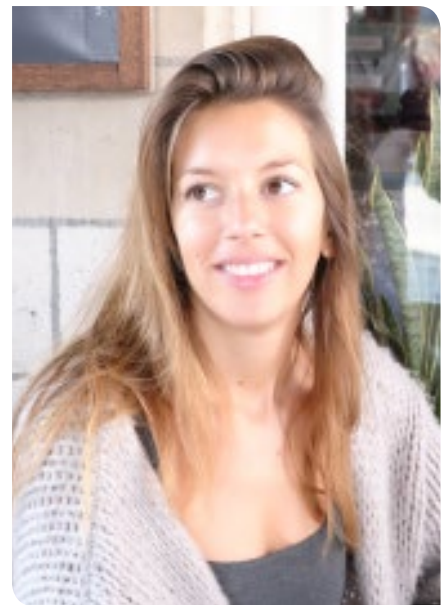
“Op 2dehands.be, dat 80.000 bezoekers per dag onthaalt, kan ik zien op welke stukken hoge prijzen geboden worden en zo kan ik inspelen op wat leeft. Heel

wat Facebookgroepen draaien ook rond vintage. Veel is tevens een kwestie van vraag en aanbod. Ik doe wekelijks fotoshoots van de stukken die ik koop en de meeste hiervan zet ik op de website. Omdat niks schadevrij is, neem ik van elke shade detailfoto's en ik vermeld ook altijd de staat waarin een meubel zich bevindt en de ouderdom ervan. Mijn klanten waarderen dat ik zo correct, transparant en open mogelijk te werk ga”, weet de interieurspecialiste.

Azië

Ze deed tijdens haar reis door Azië bakken inspiratie op over hoe men daar alles hergebruikt en bv. van hoeden en oude ventilatoren lampenkappen met een toffe twist, van opengesneden drankblikjes mooie asbakjes en van kroonkurkjes pionnen in gezelschapsspelen maakt. Ze stelde vast dat Aziaten en ook Afrikanen heel sober leven en niks weggooien.

Behalve meubelen, zitmeubels, stoelen en decoratie-elementen heeft Sanne ook eenzitzjes, poefjes, zetels (op vraag), eetkamerstoelen, dressoirs, ladenkasten, schoenenkastjes, platenkastjes, kastjes met een frigo of een platenspeler in, naaikastjes, radiomeubeltjes, een tweetal tafels en accessoires zoals spiegels, plantenhouders en zelfs een landkaart in haar regelmatig variërende aanbod. Mits een kleine meerprijs komt ze de gekochte goederen ook persoonlijk bij de kopers thuis afleveren.



“Antiek is een beetje passé, terwijl de jaren '60 en '70 van vorige eeuw helemaal in zijn”, zegt de interieurvormgeefster.

Ze krijgt gelukkig hulp van haar vriend David Prinsmel, die zelfstandig grafisch ontwerper is en in zijn vrije tijd graag klust. “David heeft samen met twee andere ex-Boondogglers, Jeroen Janssen en Peter Maasen, videogamestudio Happy Volcano opgericht dat games en apps maakt. Hij is handig in het verstevigen van kasten en het veranderen van sloten. In het weekend lappen we wel eens samen een kast op”, lacht Sanne.

Veneir

vener.be

www.instagram.com/veneir_meubilair

Eén vergunning voor nieuwe winkels

Vlaanderen vereenvoudigt de voorwaarden voor handelsvestigingen. De sociaal-economische vergunning voor handelsvestigingen vanaf 400 m² wordt in de nieuwe Vlaamse omgevingsvergunning geïntegreerd, die ook de bouwen milieuvergunning bundelt. Wie een nieuwe winkel wil openen, moet daardoor vanaf 1 januari nog slechts één vergunning aanvragen.

Het voordeel is dat van bij de start van een project duidelijkheid wordt gecreëerd voor zowel de aanvrager als de vergunningverlener. Vroeger was het mogelijk dat een handelaar een bouwvergunning kreeg, maar daarna geen sociaal-economische vergunning, waardoor de winkel uiteindelijk niet gebouwd kon worden en de procedures tevergeefs waren opgestart. Nu wordt alles gegroepeerd.



BEZOEK DE BROUWERIJ



Ontdek het nieuwe interactieve bezoek in het hart van de Stella Artois brouwerij.

Open voor groepsbezoeken en individuele bezoekers doorheen de week en in het weekend.

De ideale locatie voor uw (bedrijfs) event.

Meer info en reservaties:
www.brouwerijbezoeken.be

Bier met liefde gebrouwen, drink je met verstand.



LICHT, meer dan een trendy accessoire



uw partner in
VERLICHTING

Naamsesweg 158
3001 Heverlee
016 22 41 41
www.lightunit.be



NEW RANGE ROVER VELAR

ZONDER WOORDEN



ABOVE & BEYOND



VRAAG EEN PROEFRIT AAN

Woorden schieten te kort om de New Range Rover Velar te beschrijven. Het silhouet toont de perfecte combinatie van elegantie, eenvoud, verfijning en glamour. Laat uw ogen dus het werk doen – en wanneer u klaar bent met het kijken naar deze advertentie, kom dan de New Range Rover Velar bij ons ontdekken.

Jaguar Land Rover Leuven

Brusselsesteenweg 57

3020 Herent

T +32 16 310 590

www.landroverleuven.be

www.jaguarleuven.be

5,4-9,4 L/100 KM – 142-214 G/KM CO₂

Aanbevolen catalogusprijs vanaf € 57.300 btwi. Milieu-informatie [KB 19/03/04]: landrover.be. Geef voorrang aan veiligheid.